

# ★ LIGUE FRANÇAISE ★ **BLOOD BOWL**

★ ★ Règlement du championnat ★ ★



**LE CASQUE SANGLANT SAISON 6**

<http://www.ligue-bloodbowl.fr>

## Table des matières

<b>1. INTRODUCTION .....</b>	<b>3</b>
<b>2. RÈGLEMENT ADMINISTRATIF .....</b>	<b>3</b>
2.1 Inscription sur le forum .....	3
2.2 Inscription sur le groupe Steam .....	3
2.3 Inscription dans le jeu .....	3
2.4 Prise de rendez-vous .....	3
2.5 Forfait .....	4
2.6 Déconnexion en cours de match .....	4
<b>3. RÈGLEMENT DU CHAMPIONNAT .....</b>	<b>5</b>
3.1 Généralités .....	5
3.2 Récompenses pour la poule Le Casque Sanglant .....	6
3.3 Classement général .....	6
3.4 Abandon d'un coach en cours de saison .....	6
3.5 Abandon et mise en pause d'équipe en fin de saison .....	6
3.6 Les sponsors .....	7
3.7 Match(s) Bonus et Match de repos .....	8
3.8 La Draft (ou repêchage) .....	9
3.9 Le Prix Gnoncourt .....	10
<b>4. CALENDRIER SAISON 6 .....</b>	<b>10</b>
<b>5. PANTHÉON .....</b>	<b>11</b>



### ★★★ Le saviez-vous...

*Il y a du changement pour cette 6<sup>e</sup> Saison.  
Le règlement a subi un léger lifting, pour  
vous aider à vous y retrouver les  
paragraphes mise à jour sont annotés*

★NEW★

## 1. INTRODUCTION

La Ligue Française de Blood Bowl est une communauté d'environ 500 coaches francophone jouant à Blood Bowl II. Elle organise régulièrement des compétitions, dont un championnat. Ce championnat qui se nomme, "LE CASQUE SANGLANT", regroupe plus d'une centaine d'équipes qui s'affrontent au rythme de 3 saisons par an de septembre à juillet.

## 2. RÈGLEMENT ADMINISTRATIF

### 2.1 Inscription sur le forum

Pour pouvoir participer aux événements organisés par la Ligue Française de Blood Bowl, vous devez, dans un premier temps, vous inscrire sur le forum [www.ligue-bloodbowl.fr](http://www.ligue-bloodbowl.fr). Une fois inscrit, associez à votre pseudo un joli avatar, puis postez une petite présentation dans la partie « Vestibule » du forum pour nous parler de vous.

### 2.2 Inscription sur le groupe Steam ★NEW★

Nous vous demandons de vous inscrire sur le groupe Steam de Ligue Française de Blood Bowl, et d'associer à votre signature forum votre URL de profil STEAM afin qu'adversaires et commissaires puissent vous joindre facilement. En cas de difficultés, vous pouvez solliciter un administrateur qui le fera pour vous.

### 2.3 Inscription dans le jeu ★NEW★

Vous entendrez souvent parler d'inscription IG. IG = In Game, c'est-à-dire « dans le jeu ». Pour n'importe quelle compétition, il faut valider un "ticket" qui vous permettra d'y participer. Ce ticket est à demander IG ou vous sera envoyé par un commissaire. Cela vous sera précisé à chaque fois sur le forum.

À partir de cette saison, lors de la création d'une nouvelle équipe, les noms des joueurs devront être obligatoirement personnalisés.

### 2.4 Prise de rendez-vous ★NEW★

Les rondes sont lancées généralement le dimanche soir à 22-23h, exceptionnellement elles peuvent l'être le lundi matin. Vous connaîtrez alors votre adversaire de la semaine. Utilisez la partie dédiée de prise de rendez-vous du forum pour proposer à votre adversaire plusieurs créneaux à des jours et des horaires différents. Vous pouvez également prendre contact avec lui par MP et/ou sur STEAM pour convenir d'un rendez-vous plus rapidement. Quel que soit la méthode choisie, la date et l'horaire de la rencontre devra apparaître sur le forum. Afin de laisser le temps à votre adversaire de s'organiser, il est demandé d'envoyer vos disponibilités avant le mercredi 23h. Il est conseillé d'inscrire votre match dans la partie calendrier du forum, cela permettra à d'autres coaches de venir suivre votre match en direct. Un coach qui n'honorerait pas un rendez-vous, sans raison valable, sera déclaré forfait. Si les deux coaches n'arrivent pas à se mettre d'accord sur une date, un commissaire tranchera.



## 2.5 Forfait

Par respect pour l'adversaire qui a bloqué son temps pour jouer la rencontre, il est interdit de déclarer forfait durant un match. En cas d'abandon pendant un match, un commissaire pourra sanctionner le coach fautif. La punition pouvant aller d'une perte de pièces d'or jusqu'à la perte d'un joueur.

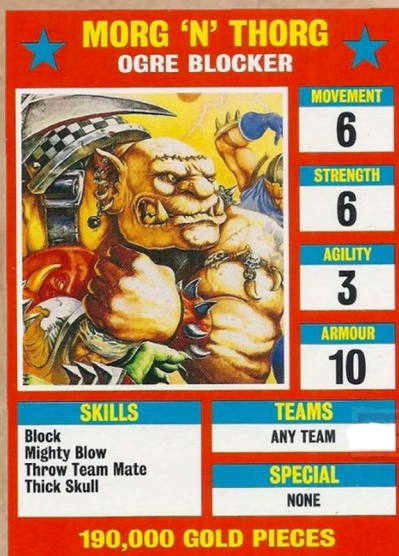
En cas de Forfait (absence d'un coach ou problème pour fixer un rendez-vous), le match est arbitré InGame par une victoire simple 2-1 (donc 5 SPP pour le MVP, 3 SPP x 2 pour les TD et les gains de PO) et non pas comme un forfait pour ne pas donner d'avantages dus aux gains de PO et MVP doubles. Le résultat est ensuite modifié dans le classement en forfait avec victoire 2-0.

En cas d'abandon durant une saison sans raison valable, un coach se verra expulsé des compétitions organisées par la LFBB. Seul l'Open de la Ligue Française lui restera ouvert.

## 2.6 Déconnexion en cours de match

Le commissaire décide de la conduite à tenir : il peut demander de rejouer le match ou bien fixer le score en fonction de la situation au moment de la déconnexion.

Toutefois, si les deux coachs se mettent d'accord à l'amiable pour rejouer le match, ils peuvent le faire aussitôt, après avoir signalé l'incident à un commissaire. Les joueurs doivent accepter le résultat du deuxième match quel qu'en soit le résultat.



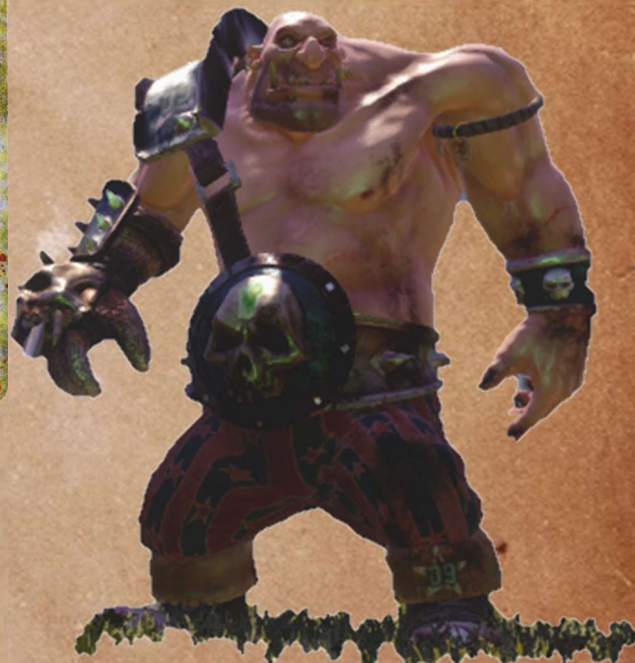
3<sup>rd</sup> Édition 1994



4<sup>e</sup> Édition 2016

### ★★★ Le saviez-vous...

*Morg 'N' Thorg n'a pas pris une ride depuis ses débuts, il en a même perdu. Vous remarquerez également que l'inflation est galopante dans le vieux monde, 125% en 22 ans...*



### 3. RÈGLEMENT DU CHAMPIONNAT

#### 3.1 Généralités ★NEW★

La Ligue Française de Blood Bowl organise la saison régulière de son championnat, qui débutera le 9 avril 2018.

Plus de 100 équipes ainsi que leurs coachs respectifs participeront à la Ligue IG: "LE CASQUE SANGLANT".

La ligue est composée de 2 poules,

**Le Casque Sanglant :**

10 rondes – Type Wissen (Format Suisse)

**Réserve Le Casque Sanglant (Réserve LCS dans le jeu) :**

10 rondes – Type Wissen (Format Suisse)



Toutes les équipes ayant déjà une saison ou plus à leur actif pourront intégrer la poule Le Casque Sanglant.

Les nouveaux coachs n'ayant jamais participé à l'une de nos compétitions, intégreront la Réserve du Casque Sanglant avec une équipe neuve (TV1000 max) pour une saison, avant d'être automatiquement promus en poule Le Casque Sanglant.

Un coach ayant déjà participé à une de nos compétitions avec assiduité peut décider en début de saison d'intégrer la poule Le Casque Sanglant ou la Réserve du Casque Sanglant à TV 1000. Dans tous les cas, une équipe ne pourra rester plus de 4 Saisons au sein du championnat toutes poules confondues. Au bout de 4 saisons l'équipe pourra être recyclée en Open et son coach pourra créer une nouvelle équipe qui pourra intégrer selon son choix Le Casque Sanglant ou sa Réserve.

Un coach vétérane peut avoir une équipe dans chaque poule, afin d'assurer la relève de son équipe principale, et pouvoir disputer le titre suprême chaque saison.

Pour information :

Les équipes créées en Saison 1, 2 ou 3 joueront leur dernière saison en Saison 6.

Les équipes créées en Saison 4 joueront leur dernière saison en Saison 7.

Toute nouvelle équipe créée à partir de la Saison 5 aura 4 saisons pour remporter le Casque Sanglant, avant d'être recyclée le cas échéant en Open.

Les équipes du dernier Tier (Gobelin, Bas-fonds, Ogre, Vampire, Halfling) n'auront pas de restriction, et pourront jouer INDÉFINIMENT.

Les tours de jeu seront de 3 minutes.

Les matchs seront en mode "Auto-validation".

Les infrastructures de stade sont autorisées.

En cas de problème un commissaire tout puissant tranchera.



### 3.2 Récompenses pour la poule Le Casque Sanglant ★NEW★

35€ en carte cadeau Steam seront à gagner chaque saison :

20€ pour le 1<sup>er</sup>,

10€ pour le 2<sup>e</sup>,

5€ pour le 3<sup>e</sup>.



Ainsi l'ensemble des coachs s'affronteront pour les mêmes récompenses dans la même poule

### 3.3 Classement général :

La victoire est à 3 points, le match nul à 1 point, et la défaite 0 point.

En cas d'égalité de points, le classement des équipes ex-æquo est déterminé par la différence entre les touchdowns marqués et les touchdowns concédés par chacune d'elles au cours des matches joués pour l'ensemble de la division. En cas de nouvelle égalité, avantage sera donné à l'équipe ayant marquée le plus grand nombre de touchdowns.

En cas de nouvelle égalité, chaque groupe d'équipes sera départagé à la différence de buts lors de la rencontre disputée entre elles.

Ce ne sera pas le classement IG qui sera pris en compte en cas d'ex-æquo.

### 3.4 Abandon d'un coach en cours de saison ★NEW★

Si un coach abandonne en cours de saison, ses futurs adversaires se verront octroyer une victoire 2-1 IG et 2-0 sur le classement du forum.

Il n'y aura pas d'ajustement rétroactif.

### 3.5 Abandon et mise en pause d'équipe en fin de saison ★NEW★

Un coach peut, s'il le souhaite, abandonner son équipe afin de recommencer en poule Réserve LCS ou bien en poule Le Casque Sanglant avec une nouvelle équipe.

Il peut également la mettre en pause une ou plusieurs saisons sans pénalités.

Une équipe qui arrête peut intégrer l'Open de la LFBB sans pénalité.



#### ★★★ Le saviez-vous...

Lors d'une interview donnée au magazine White Dwarf, Jervis Johnson le créateur de Blood Bowl aurait déclaré :

*« Je préfère jouer des équipes agiles portées sur le jeu de passe. Traditionnellement, je joue elfes noirs, j'adore faire des passes lors d'un match, même si ça ne me réussit pas toujours très bien »*

### 3.6 Les sponsors ★NEW★

Tous les coachs le désirant pourront signer avec un sponsor. Ils devront alors l'annoncer sur le forum dans un sujet dédié lors des inscriptions IG et avant le lancement de la compétition. Un coach est libre de ne signer aucun accord de sponsoring. Les 12 sponsors sont les suivants :



**Pari Mutuel Gobelin**, « On pari que vous allez en baver ? » :

*En début de saison, si votre trésorerie le permet, vous pourrez miser entre 10k et 30k sur votre classement à la fin de la 10<sup>e</sup> et dernière ronde. Un post « PMG » sera créé sur le forum lors de la phase d'inscription IG où vous pourrez annoncer le montant de votre pari. Une fois qu'un commissaire aura répondu à votre message vous pourrez supprimer le montant de votre mise de votre trésorerie.*

**Cercle de Béate Sérénité**, « Pourquoi marquer lorsqu'on peut ball controler ? »

**McMurty's**, « Faites de vos adversaires de la viande hachée »

**Talisman 'R' Us**, « La meilleure attaque c'est la défense »

**Orcidas**, « Les crampons des champions »

**Magazine L'Épique**, « Touchdown !!! »

**Banque d'Altdorf**, « La meilleure défense c'est l'attaque »

**Gilde des Sacripants et Autres Registres**, « Restez positif c'est jouissif »

**Bloodweiser**, « Pas de bras, pas de Corona »

**Ère Primale X III**, « L'Ère de rien, le Bô jeu c'est bien »

**Boutique de Souvenirs Chaotiques**, « Votre honneur ne vaut rien, Tzeentch vous le rachète »

**Fromages Skaven**, « Mieux vaut courir que périr »

#### ★★★ Le saviez-vous...

D'après une étude armoricaine, il serait plus efficace de donner au LFBPTHON que de signer un sponsor pour obtenir des matchs bonus en fin de saison.

Sponsors	Description	1 <sup>er</sup> Place	Top 10	Milieu de tableau	Flop 10
Pari Mutuel Gobelin	Parier sur votre classement et multipliez votre Or, mise max 30K	x5	x2	x1	x0
Cercle de Béate Sérénité	Équipe gardant le plus le cuir	1 Match de repos	Rien	Rien	Rien
McMurty's	Équipe la plus mortelle	1 Match Bonus	1 Match de repos	-1 RR	-1RR
Talisman 'R' Us	La meilleure défense	1 Match Bonus	Rien	Rien	-1RR
Orcidas	Finissez 1 <sup>er</sup> de votre race	1 Match Bonus	Dernier de sa race : -1RR		
Magazine L'Équipe	Le meilleur marqueur	1 Match Bonus Xp libre	1 Match de repos	-1 RR	-1RR
Banque d'Altdorf	La meilleure attaque	1 Match Bonus	Rien	Rien	-1RR
Guilde des Sacripants*	Goal average positif	GA Positif : 1 Match Bonus		GA Négatif : -1 RR	
Bloodweiser	Équipe la plus blessante	1 Match Bonus	1 Match de repos	-1 RR	-1RR
Ère Primale X III	Le meilleur lanceur	1 Match Bonus Xp libre	1 Match de repos	-1 RR	-1RR
Boutique Chaotiques**	Finissez dans le Flop 10 du classement	-2RR	-1RR	Rien	1 Match Bonus
Fromages Skaven	Le meilleur coureur	1 Match Bonus Xp libre	1 Match de repos	-1RR	-1RR

Quelques explications sur la lecture de ce tableau :

Il y aura un classement dans la poule **Le Casque Sanglant** et un dans la **Réserve du Casque Sanglant**.

En vert ce sont les bonus, rouge les malus et gris les effets neutres des sponsors.

La colonne **1<sup>er</sup> Place** représente votre objectif à la fin de la Saison 6, soit au classement général pour le sponsor Pari Mutuel Gobelin, soit au **Top 10 de la catégorie concernée du Hall of Fame dans la rubrique classement du forum**.

La colonne **Top 10**, elle est votre objectif minimal pour être récompensé par votre sponsor.

**Milieu de tableau** : Vous ne faites ni partie du Top 10 ni du Flop 10.

**Flop 10** : Finissez dans les 10 derniers et votre sponsoring sera un flop.

**XP libre** : Vous pouvez répartir les points d'xp du match bonus comme bon vous semble.

\* : Si vous finissez avec un goal average de zéro, il n'y aura ni bonus, ni malus.

\*\* : **Sponsor non disponible pour la poule Réserve.**

### 3.7 Match(s) Bonus et Match de repos

A partir du 18 juin, organisation des matchs bonus ou des matchs de repos par les commissaires de poules. Ces matchs seront administrés manuellement.

**Un Match bonus équivaut à gagner 60KPO + 11 points d'xp** (à répartir en 5pts/3pts/3pts) sur 3 joueurs différents au choix.

**Un Match repos équivaut à gagner 30KPO + 5 points d'xp** à donner à un joueur au choix.

Un joueur blessé et manquant le prochain match ne peut techniquement pas recevoir d'Xp lors d'un match bonus ou de repos.

Ces matchs sont facultatifs, mais s'ils sont faits, ils doivent l'être dès la saison terminée.



### 3.8 La Draft (ou repêchage) ★NEW★

Chaque fin de saison les 10 dernières équipes du Casque Sanglant, se verront attribués un choix de draft compensatoire. La draft ne concerne pas la poule Réserve.

Ces jeunes recrues talentueuses issues des meilleures universités du Vieux Monde pratiquant le Blood Bowl, rejoindront leurs nouvelles équipes à l'intersaison.

Les équipes bénéficiant de la draft verront, suivant leur classement, une jeune recrue les rejoindre gratuitement. Techniquement, l'arrivée du nouveau joueur aura lieu avec une équipe d'administrateur via le marché des transferts IG.

Le coach pourra alors choisir si son nouveau joueur est un positionnel ou un Trois Quart. En aucun cas le coach ne pourra choisir un Big Guy.

Enfin il décidera de ses compétences et/ou de ses caractéristiques suivant son classement de fin de saison.

L'équipe ayant fini dernière du championnat aura le 1<sup>er</sup> choix, l'avant dernière le 2<sup>e</sup> choix etc...

Si une ou des équipes ayant abandonné se retrouvent dans les 10 dernières places, c'est l'équipe juste avant au classement qui bénéficiera du choix de la draft.

**1<sup>er</sup> choix :**

*Joueur de Niveau 5 avec un double et/ou une augmentation de caractéristique.*

**2<sup>e</sup> choix :**

*Joueur de Niveau 4 avec un double et/ou une augmentation de caractéristique.*

**3<sup>e</sup> choix :**

*Joueur de Niveau 5 avec un double.*

**4<sup>e</sup> choix :**

*Joueur de Niveau 5.*

**5<sup>e</sup> choix :**

*Joueur de Niveau 4 avec un double.*

**6<sup>e</sup> choix :**

*Joueur de Niveau 4.*

**7<sup>e</sup> choix :**

*Joueur de Niveau 3 avec un double.*

**8<sup>e</sup> choix :**

*Joueur de Niveau 3.*

**9<sup>e</sup> choix :**

*Joueur de Niveau 2 avec un double.*

**10<sup>e</sup> choix :**

*Joueur de Niveau 2.*



#### ★★★ Le saviez-vous...

Le coach SNOT SPIRIT des célèbres Atomic Moot's Panthers aurait déclaré au journal "Le Vieux Monde"...c'est bien la 1<sup>er</sup> fois qu'un coach avec la cuillère de bois sera récompensé dans un championnat.

### 3.9 Le Prix Gnoncourt ★NEW★

Rien n'est obligatoire, tout se fait par plaisir.

Au mois de juin de chaque année, un Jury trié sur le volet remettra le "Prix Gnoncourt" au meilleur RP d'équipe.

Ce prix récompensant la meilleure plume sera accompagné d'un **chèque cadeau Steam de 25€**.

Plus d'information dans la partie « Role Play » du forum « Le Casque Sanglant »

## 4. CALENDRIER SAISON 6

Le calendrier du Casque Sanglant et de la Réserve sera le suivant:

Du dimanche 11 mars au dimanche 1<sup>er</sup> avril 22h : **Pré-inscription sur le forum**

Du dimanche 1<sup>er</sup> avril 22h au samedi 7 avril 22h : **Inscription IG des coaches.**

Du lundi 9 avril au dimanche 15 avril : **1er ronde.**

Du 16 avril au 22 avril : **2e ronde.**

Du 23 avril au 29 avril: **3e ronde.**

Du 30 avril au 6 mai : **4e ronde.**

Du 7 mai au 13 mai : **5e ronde.**

Du 14 mai au 20 mai : **6e ronde.**

Du 21 mai au 27 mai : **7e ronde.**

Du 28 mai au 3 juin : **8e ronde.**

Du 4 juin au 10 juin: **9e ronde.**

Du 11 juin au 17 juin: **10e ronde.**

**À partir du 18 juin :** Organisation des matchs bonus et des matchs de repos par les commissaires de poules.



#### ★★★ Le saviez-vous...

La saison 5 aura vu la fin d'équipes mythiques telles que les Pionniers All Star ou autre Crazy Squirrels. La décision aurait été prise sous l'influence de nombreux coaches qui ont manifesté devant les bureaux de la ligue avec des pancartes "Halte aux équipes cheatées", "Des produits, Oui, mais pour TOUS", "Un bon Nimda est un Nimda mort !" A noté également le retrait des Crampons Nocturnes à la fin de la saison 4, qui après leur cuisante défaite, ne s'en seraient toujours pas remis, le coach aurait dit : "Perdre oui ! Mais ne pas tuer un elfe Non !" Il aurait dissous l'équipe... dans de l'acide... peut-être reviendront-ils sous une autre forme ?

## 5. PANTHÉON

*L'histoire est écrite par les vainqueurs, Vae Victis !*

### Palmarès du Casque Sanglant

**Saison 5** (Février 2018)

**SwoOn** et ses « **Crazy Squirrels** » [Elfes Sylvains]



**Saison 4** (Novembre 2017)

**Msanch** et ses « **Liège Elfes Club** » [Hauts Elfes]



**Saison 3** (Mai 2017)

**Choboran** et ses « **Crampons Nocturnes** » [Chaos]



**Saison 2** (Février 2017)

**Zakyrel** et sa « **Maison Shar'Zak** » [Elfes Noirs]



**Saison 1** (Novembre 2016)

**Choboran** et ses « **Crampons Nocturnes** » [Chaos]



Édition du 4 mars 2018