

# Amiga 1200 sur Pi500

[contact@amigang.fr](mailto:contact@amigang.fr)

mai 2025

## # Présentation illustrée :

Cf [www.amigang.fr/pi](http://www.amigang.fr/pi) pour une présentation commentée en photos

(et la dernière version de cette notice illustrée)

## # Ordinateur PI500 FR avec émulateur Amiga 1200

En résumé :

- complet prêt à brancher (cf photos)
- Retrouvez les sensations d'un Amiga 1200 avec carte accélératrice blizzard 1240 et carte graphique Picasso dans un matériel neuf et moderne avec 3x USB , 2x HDMI , Ethernet et Wifi , Bluetooth
- Clavier ordi "tout en un" comme les anciens Amiga
- 800x plus rapide que le 1200 de base (test Sysinfo)
- Se connecte directement sur une TV ou un écran de PC récent via HDMI ( plus besoin de péritel )
- Clavier FRANCAIS (azerty). Dimensions : 29 x 12 x 3 cm . Silencieux (pas de ventilo).
- Livré dans sa boîte Pi500 d'origine avec alim + cable hdmi + souris + disque sd card avec PiOS linux + emul amiga 1200 installé et configuré avec Amiga OS 3 et 8 Go de logiciels et jeux (Ecran et Joystick usb ne sont PAS fournis)
- Etat neuf
- Boot loader Amiga fait maison (écrit en C pour économiser la RAM Amiga) avec paramétrage complet de Linux + Amiga ( 1200 + carte accélératrice 68030 ou 68040 + fpu + AGA )
- Carte graphique Picasso UAE RTG configurée : permet toutes les résolutions sur le workbench jusqu'à la résolution maxi de votre écran , de 8 couleurs à 16 millions de couleurs
- Scanlines activées pour les jeux (effet tube cathodique à l'ancienne)
- Vous pouvez utiliser conjointement les OS linux et Amiga dessus (cf photos) : ce qui permet par exemple de télécharger depuis Chrome sur linux et de récupérer directement les fichiers dans le disque partagé "Downloads" de l'amiga (rabbit hole) . Cf pages suivantes pour + d'infos
- Internet fonctionne sur le Workbench ( il suffit de brancher un câble réseau ou le Wifi , les réglages sont faits )
- Liste des jeux sur simple demande ( dont Turrigan 2 AGA édition 2024 )



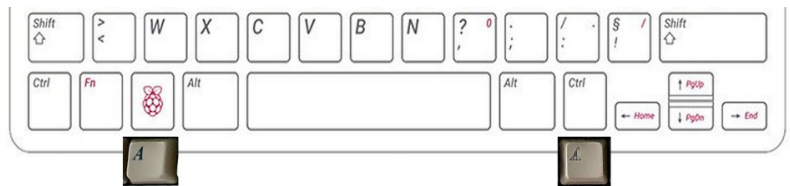
## # Clavier et raccourcis clavier

Le clavier fonctionne intégralement sur l'Amiga

### 1. Touches spéciales **Amiga** :

*Amiga gauche* = touche framboise

*Amiga droite* = touche CTRL droite



### 2. **Reboot** : CTRL + *Amiga* + *Amiga* (cf photo ci-dessus)

### 3. **Config** émulateur en live : F11 ( Fn + F1 )

### 4. Retour depuis la Config : bouton "**Resume**" ou touche clavier *Esc*

### 5. **Quitter** / Fermer l'Amiga : *Amiga-framboise* + F10

### 6. Joystick : pour changer joysticks et souris sur les 2 ports Amiga (si besoin) :

**Config** / Ports puis "**Resume**" ou *Esc*

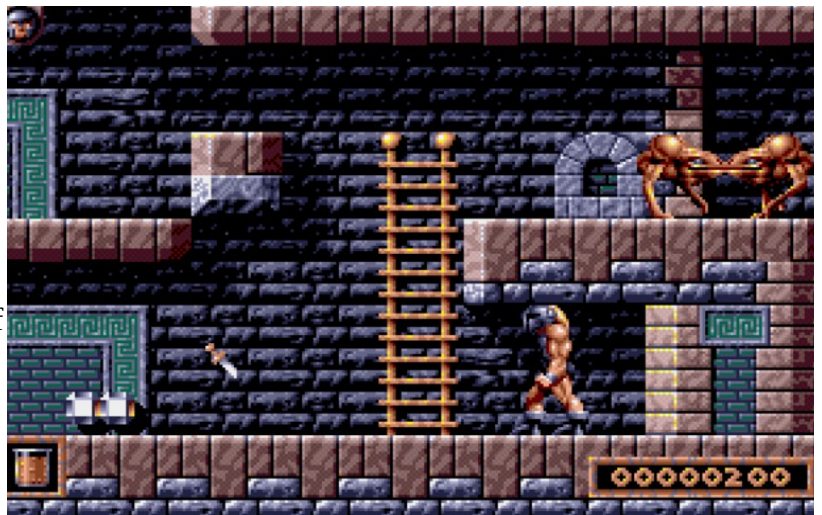
### 7. **Window** / **Full Window** : basculer l'affichage Amiga entre fenêtre (pour utiliser avec linux) ou en plein écran Full Windows (pour les jeux) :

**Config** / Display / Screen mode : "Windowed" ou "Full-window" puis "**Resume**" ou *Esc*

### 8. **Zoom** « auto crop »:

certains jeux peuvent paraître trop pixélisés si vous êtes trop proche de l'écran (sur un bureau par exemple), dans ce cas il faut passer en résolution d'origine en désactivant l'option Auto Crop :

**Config** / Display / Auto crop : on/off puis "**Resume**" ou *Esc*



### 9. **Focus** souris off : clic bouton milieu de la souris pour sortir le focus souris de l'Amiga

(clic gauche pour reprendre)

Utile si vous utilisez l'Amiga en fenêtre et Linux en même temps...

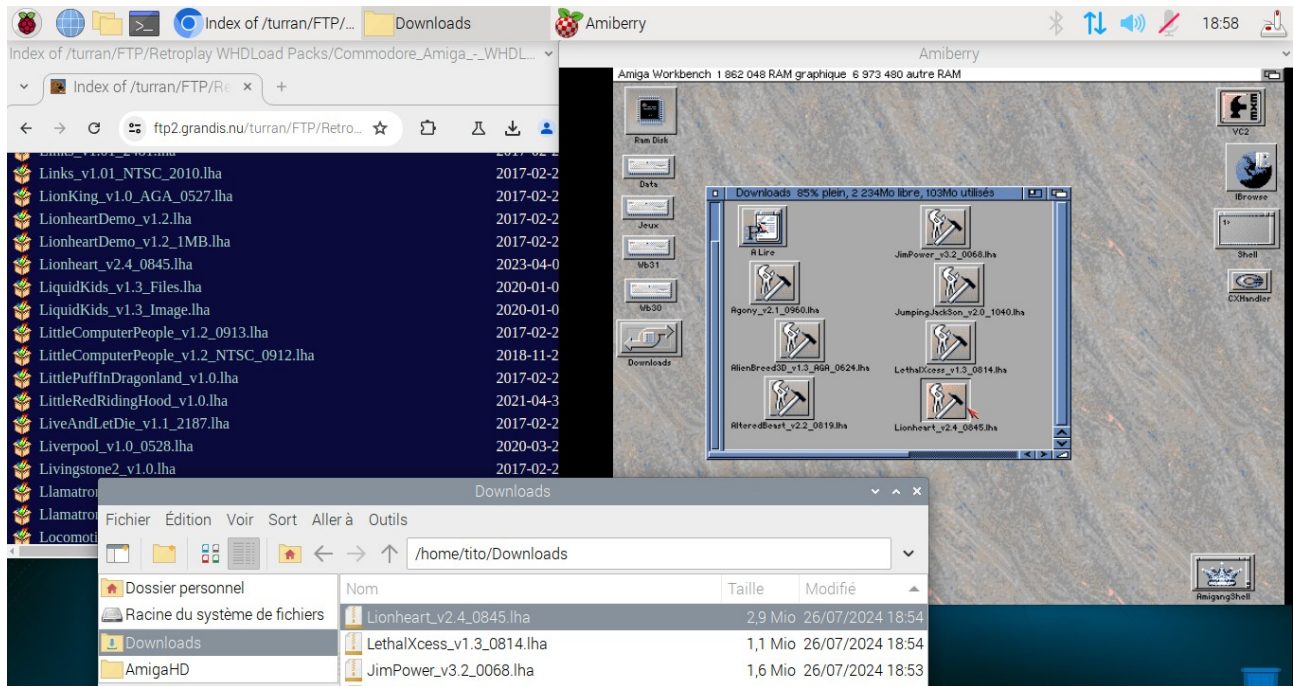
### 10. **Capture** écran de l'Amiga : bouton milieu souris puis touche *PrtScn* du clavier (les captures sont enregistrées dans le dossier de travail sous linux)

## # Echange de fichiers entre Linux PiOS et l'Amiga (Rabbit hole)

Sur linux PiOS le dossier de téléchargement Downloads est partagé avec l'Amiga

Pratique : sur linux PiOS, utilisez le navigateur internet (Chromium) pour télécharger des fichiers.

Ils sont automatiquement enregistrés dans le dossier Downloads et immédiatement accessibles sur le Workbench de l'Amiga dans le dossier Downloads sur le bureau (capture ci dessous).



Le dossier partagé fonctionne dans les 2 sens.

Pour faire apparaître Chromium par dessus le Workbench :

- bouton milieu souris (pour sortir de focus souris de l'Amiga)
- touche framboise (pour appeler le menu de Pios Linux)
- choisir Internet / Chromium
- la fenêtre s'ouvre : pour retourner sur l'Amiga , il suffit de cliquer sur le Workbench ou Alt+TAB
- pour retourner sur Chromium : bouton milieu souris , puis Alt+TAB

Tout ce qui est enregistré dans « Downloads » est accessible sur l'Amiga

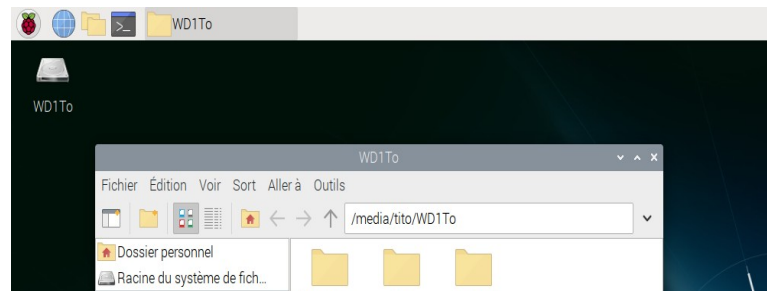
Autre option : passer l'Amiga en mode fenêtre pour avoir les 2 cote à cote : cf point 7 de la partie *Clavier et Raccourcis claviers* pour basculer l'Amiga en affichage fenêtre ou plein écran

*PS : il est aussi possible de télécharger directement depuis le navigateur Ibrowse de l'Amiga , mais il est en version démo (et il n'est pas compatible avec les sites modernes en HTML5 et Javascript)*



## # Utilisation d'un stockage USB (clef, lecteur CD, HD externe)

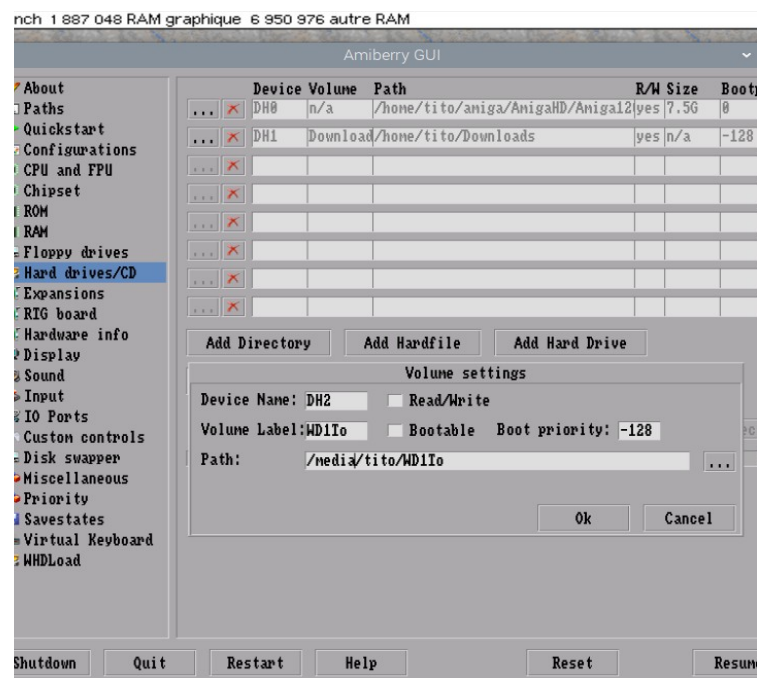
Ouvrez le depuis Linux PiOS (via l'explorateur de fichiers), vérifiez le contenu, et repérez le chemin d'accès (point de montage)



Ensuite sur l'Amiga , allez dans la Config (cf raccourcis clavier) , dans « Hard drives / CD » , puis cliquez sur « Add Directory » et Utilisez le bouton « ... » ou le copier/coller pour indiquer le chemin vers le périphérique USB. Adaptez les options « read / write » à votre usage.

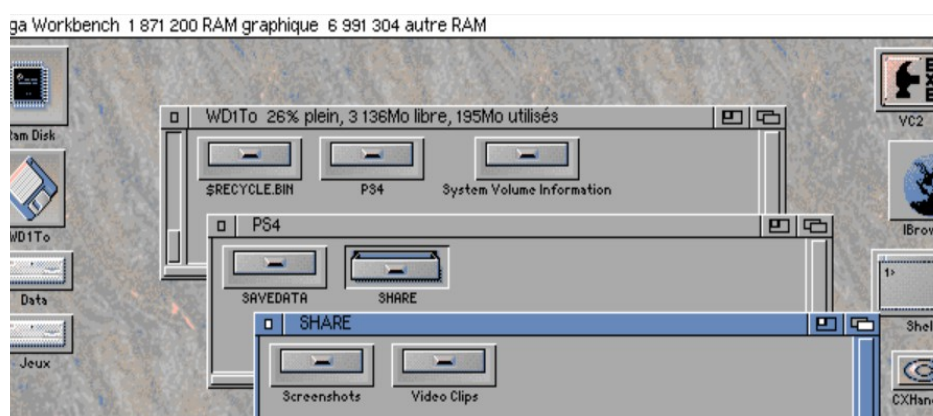
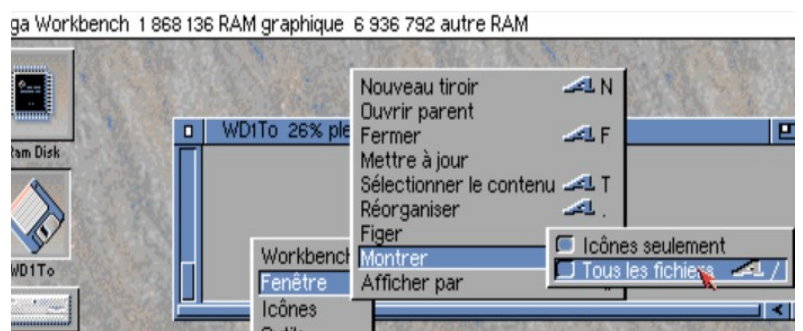
Validez et cliquez sur « Reset » en bas , puis choix « Workbench » au boot

Le périphérique USB apparaît sous forme d'une disquette sur le bureau.



PS : pour voir le contenu dans la fenêtre :

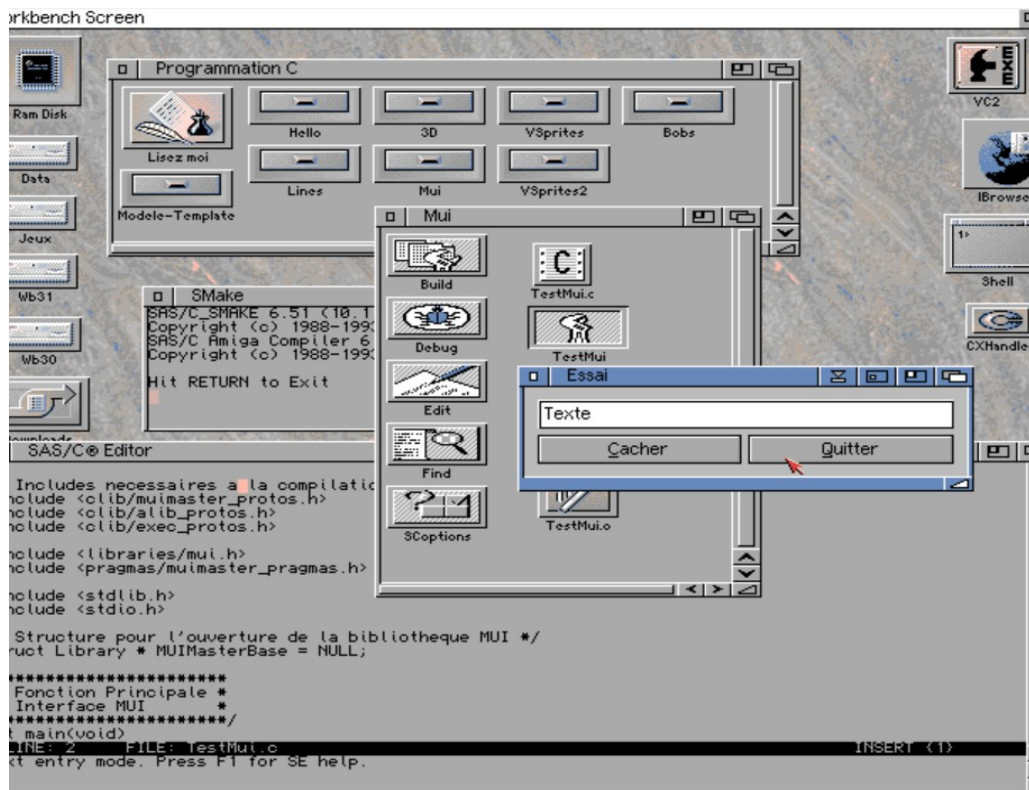
- au clavier : Amiga droite + Shift + /
- ou à la souris : bouton droit dans la fenêtre, « monter » / « tous les fichiers » :



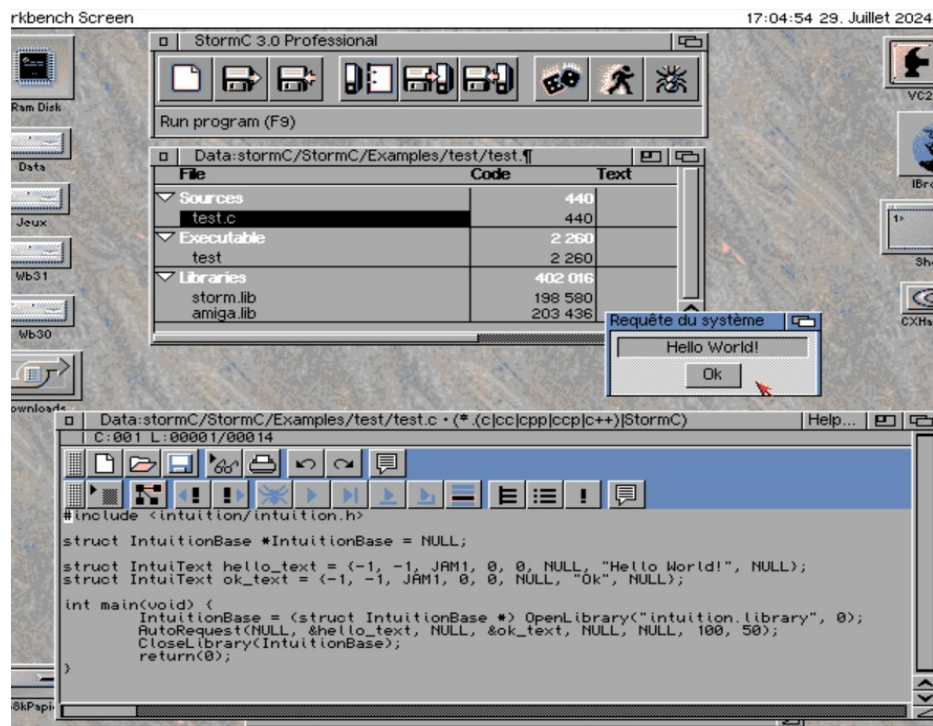
## # Compilation C

Le compilateur SAS/C est installé et configuré , cf dans Data: , dossier « Programmation C »

PS : vous y trouverez un fichier « Lisez Moi » avec exemples et explications



PS : le Storm C est également présent dans Data :



## # Correspondances entre le *Boot Menu Amiga* et les *Hard Disks Partitions* dans l'Amiga :

- F1 - Workbench      =    Wb30 :
- F2 - Jeux / Games    =    Jeux :
- F3 - BestOf          =    BestOf : (\*)
- F4 - Démos          =    Data : Demos
- F5 - S:MaStartup     =    Wb30:S/MaStartup ( *script AmigaDos à personnaliser* )

(\*) c'est une sélection indépendante que vous pouvez modifier à votre guise. Un jeu peut donc être dans le dossier BestOf : et aussi dans Jeux : (c'est une copie indépendante)

Depuis le Workbench vous pouvez glisser à la souris un dossier d'un jeu de votre choix depuis le disque Jeux : dans le dossier BestOf . L'Amiga va faire la copie. Puis au reboot de l'Amiga ce jeu sera accessible depuis le choix F3 ...

PS : les 3 volumes ou dossiers Wb31 , Data et Pack68K contiennent des outils et logiciels

## # Installation d'un jeu ou logiciel sur l'Amiga

Cf la partie ci-dessus pour télécharger depuis Chromium et récupérer les fichiers dans l'Amiga

Sur l'Amiga , les fichiers téléchargés sont dans le dossier partagé *Downloads*

### Exemple 1 : installer la mise à jour du jeu Lion Heart dans le dossier Jeux:L/

- récupérer la version complète en format *whdload .lha* du jeu (cf point 1 de la partie *Liens Utiles* ci-dessous)

- sur l'Amiga , dans le Workbench utilisez le Shell (la fenêtre Shell est ouverte à l'arrivée sur le Workbench)

- Placez vous dans le Volume Disk *Jeux:* dossier *L* en utilisant cette commande :

```
cd Jeux:L [ENTER]
```

*Astuce : sous le shell Amiga, la touche Tab permet de faire de la complétude avec sélecteur*

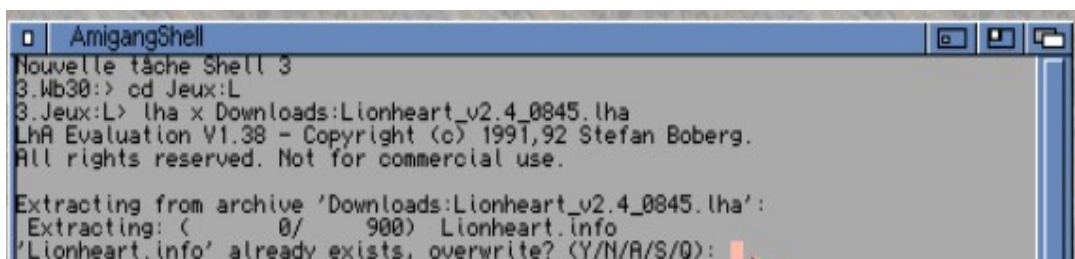
*Astuce : glisser à la souris un fichier ou dossier depuis le workbench vers le shell Amiga, et le chemin complet vers ce fichier/dossier y apparaît*

- Puis décompresser le *.lha* du jeux Lion Heart (que vous avez téléchargé dans le dossier partagé *Downloads*) en utilisant cette commande :

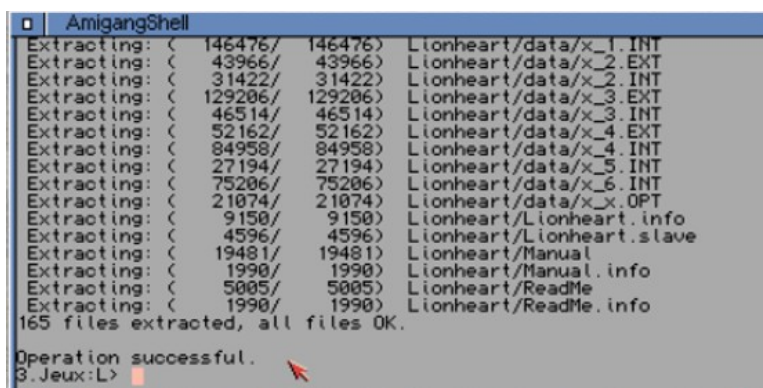
```
lha x Downloads:[TAB] (touche Tab pour sélectionner le fichier) puis [ENTER]
```

NB : si ce jeu est déjà installé dans ce dossier (car vous faites une mise à jour) ,

*lha* vous demandera s'il doit écraser (overwrite) , pour confirmer il faut saisir *A* pour *All* :



Terminé :





## Exemple 2 : pour installer un logiciel qui contient un Installateur (icône Install)

- Placez vous dans le Ram Disk *Ram*:

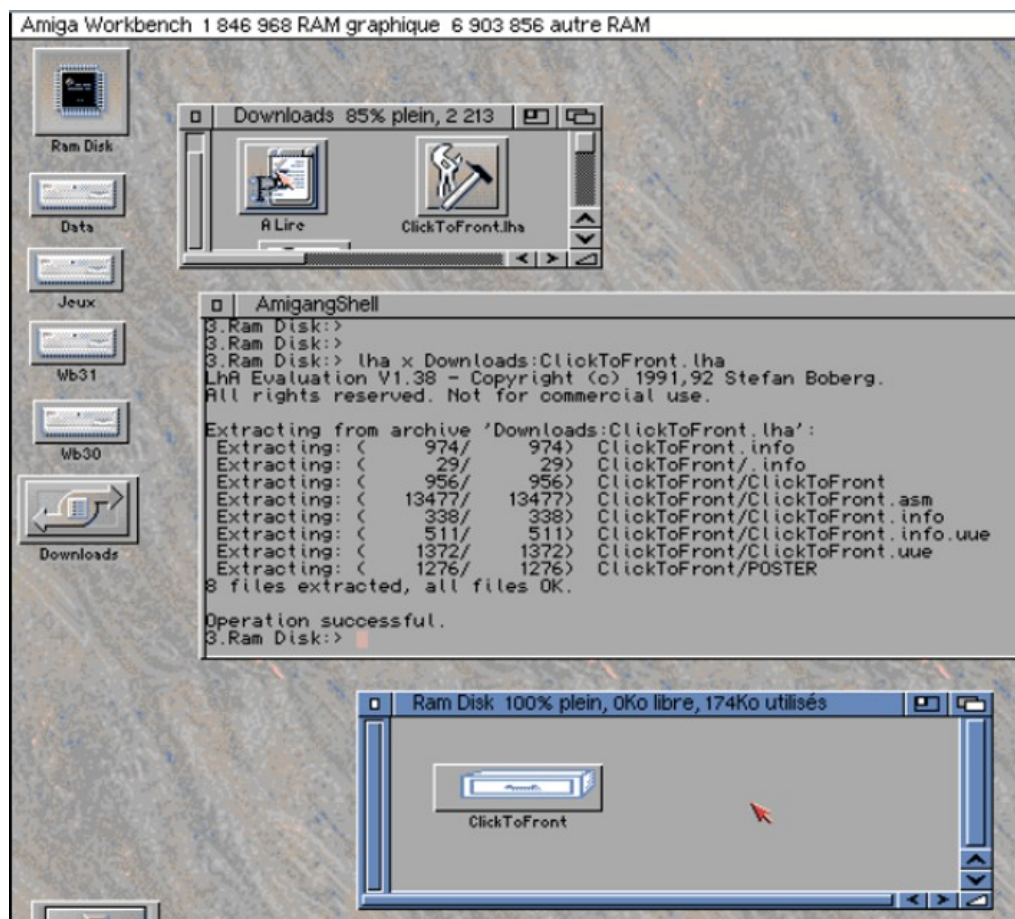
**cd RAM: [ENTER]**

Note : l'Amiga possède un disk virtuel temporaire en mémoire Ram, et il est possible d'y travailler comme dans un vrai disk. Avantages : rapide et il s'efface automatiquement au reboot

- décompressez le .lha que vous avez téléchargé au préalable dans Downloads:

**lha x Downloads:[TAB] (touche TAB pour sélectionner le fichier) puis [ENTER]**

- une fois terminé , utilisez la souris pour ouvrir l'icone *Ram Disk* sur le Workbench :





## # Enceinte Bluetooth :

Avant de lancer l'émulateur Amiga :

- Activez le Bluetooth sur PiOS (icône BlueTooth en haut à droite , puis Add Device ... )
- Une fois l'enceinte Bluetooth connectée : sur l'icône de Son (en haut à droite ) : bouton droit souris , pour régler la sortie son du Pi500 sur l'enceinte
- Vous pouvez lancer l'Amiga, la sortie son est sur l'enceinte

## # Liens utiles :

1. sur [www.amigang.fr](http://www.amigang.fr) dans la section « dépôts » vous trouverez les liens vers les sites Whdload Games et Demos
2. [www.aminet.net](http://www.aminet.net) , le célèbre dépôt de logiciel Amiga  
(**NB** sur Chromium il faut forcer et confirmer le téléchargement des fichiers car chez Aminet ils ne sont pas hébergés en https )