

Bienvenue à la CASA SIMI

Via Romana Vecchia, 13, Chiezina Uzzanese



Petit guide des visites possibles dans notre région...

QRCode pour télécharger la carte interactive
liée à ce guide sur votre téléphone portable:



ou lien raccourci :
https://lstu.fr/carte-casa_simi

QRCode pour télécharger ce guide
sur votre téléphone portable :



ou lien raccourci :
https://lstu.fr/guide-casa_simi

Visites possibles en Toscane (et un peu en Ligurie aussi...)

1) les visites les plus proches de Chiezina Uzzanese

- * **I** [Lucca](#) * **I** [Montecarlo](#) * **D** sur les traces de Pinocchio : visite du village de [Collodi](#)
- * **G** une jolie ville d'eau : [Montecatini](#)
- * **F** le [pont du diable](#) et le village de [Barga](#)
- * **J** [Pisa](#) * **K** musée Piaggio à [Pontedera](#) * **L** [Firenze](#)

2) en allant vers le nord de la Toscane

- * la [Versilia](#) = la riviéra toscane : de Viareggio à Massa
- * [Pietrasanta](#) : la petite ville musée, lieu de villégiature des artistes
- * **A** [Monte Marcelo](#), [Tellaro](#), [Lerici](#), golfe des poètes * **B** [La Spezia](#), [Porto Venere](#) (Ligurie)
- * **H** les [Cinque Terre](#) (Ligurie)
- * **C** les [carrières](#) de marbre de Carrare
- * **C** aller déguster le lard de [Colonnata](#)
- * découvrir une belle cave vendant des produits locaux et d'ailleurs : [la Cantina Lunae](#) (Ligurie)
- * **E** une promenade dans les apennins jusqu'au village médiéval de [Castelnuovo di Garfagnana](#)

3) en allant vers le sud de la Toscane

- * **R** [Greve in Chianti](#) * **M** [Volterra](#) * **O** [San Gimignano](#) * **N** [Siena](#)
- * **N** [Monteriggioni](#) * **P** [Pienza](#) * **P** [Val d'Orcia](#) * **P** [Montepulciano](#)
- * **Q** [Arezzo](#) * **T** ["Autour" d'Arezzo](#) * **S** [Saturnia](#) * **M** [Bolgheri](#)

4) Quelques repères kilométriques à partir de Chiezina Uzzanese (en voiture)

Lucca	22 km	25 mn		gare de La Spezia	95 km	1h 10 mn
Montecarlo	8 km	12 mn		Carrara	75 km	50 mn
Village de Collodi	12 km	16 mn		Colonnata	75 km	1h 10 mn
Montecatini	10 km	12 mn		Siennese	120 km	1h 25 mn
Pont du Diable	50 km	45 mn		San Gimignano	70 km	1h 20 mn
Pisa	50 km	45 mn		Volterra	70 km	1h 15 mn
Firenze	60 km	50 mn		Arezzo	130 km	1h 20 mn
Pietrasanta	55 km	40 mn		Bolgheri	120 km	1h 20 mn
Castel Nuovo di Garfagnana	65 km	1h 10 mn		Pienza	170 km	2h

5) Livres conseillés pour votre séjour en Toscane :

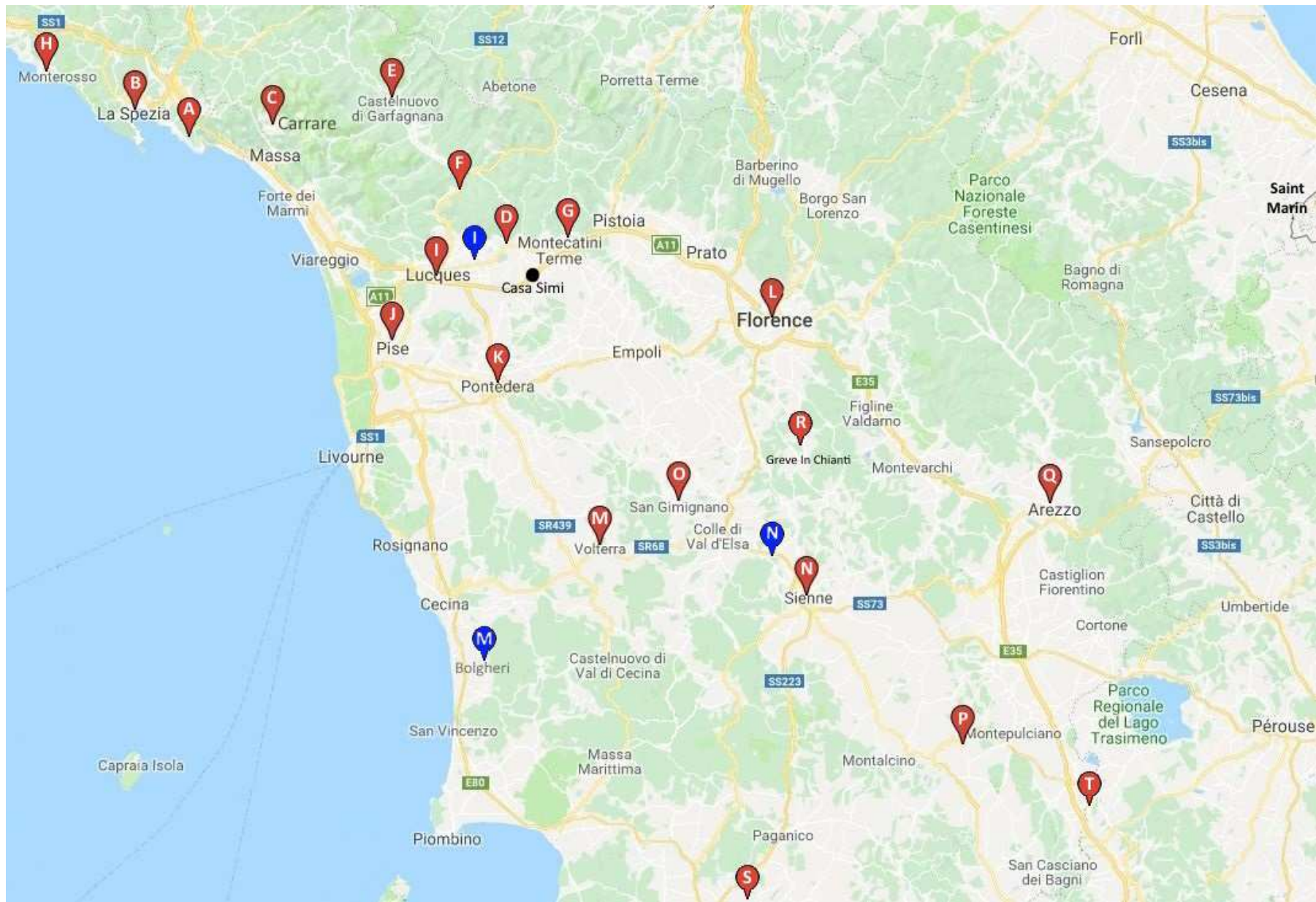
- l'indispensable "Guide du Routard" (Toscane-Ombrie) [éditions Hachette] une version pas trop ancienne si possible.
- "Toscane Insolite et Secrète" [éditions Jonglez] une mine d'or pour des découvertes étonnantes
- La collection "Direction Italie, à la découverte d'un art de vivre" plusieurs numéros détaillent des lieux répertoriés dans ce guide (Florence, les Cinque Terre...) ; le lien pour acheter les anciens numéros = <https://shop-vasco.com/direction-italie/>

Visites en Toscane : classement par "thème"

	Tourisme	Randonnée Beauté nature	Historique	Gastronomie Produits typiques
I Lucca	X		X	X
I Montecarlo				
D sur les traces de Pinocchio : le village de Collodi	X	X	X	
G une ville d'eau près de Lucca: Montecatini	X	X		
F le pont du diable et le village de Barga	X		X	
J Pisa	X		X	
K le musée Vespa à Pontedera	X			
L Firenze	X		X	X
en allant vers le nord de la Toscane				
la Versilia = la riviera toscane	X			
Pietrasanta : la petite ville musée	X		X	
A Monte Marcelo , Tellaro , Lerici , (<i>golfe des poètes</i>)	X	X		
B La Spezia , Porto Venere	X		X	
H Cinque Terre	X	X		
C les carrières de marbre de Carrare	X	X		X
C le lard de Colonnata	X			X
C la Cantina Lunae				X
E promenade jusqu'à Castelnuovo di Garfagnana	X		X	
en allant vers le sud de la Toscane				
R Greve in Chianti et la route du Chianti (SR222)	X	X		X
M Volterra	X		X	X
O San Gimignano	X		X	
N Siena	X		X	X
N Monteriggioni	X		X	
P Pienza	X	X	X	
P Val d'Orcia	X	X		
P Montepulciano	X		X	X
Q Arezzo	X	X	X	X
T " Autour " d'Arezzo	X	X	X	
S Saturnia	X	X		
M Bolgheri	X		X	X

([Retour](#) - [Carte](#))

Carte où figurent les différents points d'intérêt de la région



[\(Retour\)](#)

Lucca

Lucca est une ville d'environ 90 000 habitants, chef-lieu de la province du même nom. Elle fut autrefois, avant la réalisation de l'unité italienne, une ville libre puis la capitale de la principauté souveraine et enfin duché de Lucques (1815-1847). C'est une ville fortifiée avec un grand nombre de monuments historiques, principalement des églises, mais aussi des villas et des palais comme le palais Pfanner et son célèbre jardin.



Une épicerie fine à ne pas manquer : la "boutique dei Golosi" tenu par Alain (un français baroudeur qui a eu plusieurs vies avant de poser ses bagages en Toscane) au n° 80 via S. Paolino ; des vins de grande qualité, des produits régionaux des quatre coins de la province et plein d'autres régales pour le palais.

Où manger : la Trattoria da Leo, au n°1 de la Via Tegrimi, juste un peu après le Duomo ; une cuisine simple, savoureuse et vraiment typique du coin (les assortiments de *crostini* sont à tomber...)

Je vous propose de découvrir Lucca grâce à ma carte **interactive** spécifique que vous trouverez sur internet grâce au lien suivant = <https://apd.li/carte-Lucca>

Inutile de vous proposer un itinéraire détaillé dans Lucca, comme je l'ai fait pour Pise... la cité est relativement "petite" et elle fourmille d'endroits intéressants ; je les ai faits figurer sur cette carte... vous allez très bien vous débrouiller tout seul... et si vous vous "perdez", ce n'est certainement pas grave !

Je me contente de vous fournir un "bon plan" pour vous permettre de garer facilement (et gratuitement) votre voiture (voir sur la carte interactive).

A consulter au cours de votre visite :

- * "guide évasion" (Hachette) : pages spéciales Lucca très riches
- * "La Toscane insolite" : voir à partir de la page 148 ; plein d'étonnantes surprises très peu connues

([Retour](#) - [Carte](#))

Montecarlo

Montecarlo est un charmant village médiéval situé dans la plaine de Lucques ; il se dresse sur une colline isolée, à plus de 160 mètres d'altitude.



Son territoire est réputé pour l'intense beauté de ses paysages constitués de grands vignobles et célèbre pour l'importante production de vin.



Le centre historique, bien préservé est toujours entouré des splendides murs de la ville.

Le Monte-Carlo de Toscane (et non celui de la *Principauté de Monaco*) a des racines nobles : c'est Charles IV qui a fondé la ville après avoir libéré Lucques de l'occupation de Pise, d'où le nom de Monte-Carlo (Mons Charoli), qui se traduit par la *Montagne de Charles*.

Le centre historique se dresse sur la **Colline de Cerruglio** qui donne son nom à la **Forteresse de Cerruglio**, symbole de la ville ; sa construction remonte aux XIV^e et XVI^e siècles : composée d'une tour principale de forme semi-circulaire, le *donjon*, et de deux tours carrées : la **Tour de l'Apparition** et la **Tour de Santa Barbara**, qui forment ensemble une structure triangulaire massive et imposante.

La **Tour de l'Apparition**, en particulier, tire son nom d'une ancienne légende selon laquelle, en 1400, la Madone del Soccorso serait apparue sur les murs pour protéger la forteresse des attaques de l'armée pisane.

Le long des murs, on peut encore admirer trois des quinze portes d'origine pour accéder au centre historique : la **Porta Fiorentina** - la porte principale d'où part la route vers Florence, la **Porticciola** vers Lucques et la **Porta Nuova**, au sud.

À l'intérieur du centre historique, on peut visiter la Collégiale de Sant'Andrea, qui remonte à la première moitié du XIV^e siècle et a été entièrement rénovée au XVIII^e siècle ; toujours au centre, se trouve le petit et charmant **Teatro dei Rassicurati**, qui fut également fréquenté par le maestro **Giacomo Puccini**.

Au pied de la colline de Cerruglio se trouve l'église paroissiale **Pieve di San Piero**, également connue sous le nom de *In campo*. Il s'agit de l'une des plus anciennes églises de Toscane, remontant même au début du christianisme.

À proximité :

Le territoire de Montecarlo et de toute la Lucquesia offre la possibilité de **se promener à travers les oliveraies et les vignobles** et de se plonger dans la nature et le silence. Un itinéraire très suggestif est celui qui mène à **San Martino in Colle**. Sur les pentes de la colline se trouve un **énorme chêne** de plus de 500 ans. Selon la légende, les sorcières avaient l'habitude de se réunir sous les grandes branches de cet arbre pour leurs *sabbats*, ce qui explique pourquoi l'arbre a toujours été connu sous le nom de **Chêne des Sorcières**.

Un événement incontournable est le **Festival du vin** qui se tient à Montecarlo à la fin du mois d'août, où des établissements vinicoles et des tavernes proposent des plats et des vins toscans traditionnels.

En automne, il y a le **festival des saveurs d'automne**, vous pouvez goûter le vin nouveau, l'huile nouvelle et les châtaignes et vous promener sur les marchés de produits locaux. Montecarlo est le lieu idéal pour déguster les saveurs des produits typiques de la Toscane, en fait l'histoire du village est entrelacée avec celle de son vin : **Montecarlo AOC**, au goût parfumé et très équilibré.

([Retour](#) - [Carte](#))

Sur les traces de Pinocchio : visite de Collodi

Collodi, village de moyenne montagne de *l'Appennino pistoiese*, est un des hameaux de Pescia ; il est situé à moins de 12 kilomètres de la Casa Simi.



C'est un village célèbre pour avoir donné, en tant que pays natal de sa mère, son pseudonyme à Carlo Lorenzini, l'auteur des Aventures de Pinocchio. Le bourg de Collodi a trois centres d'intérêt : le vieux bourg dit Collodi Castello, la villa Garzoni avec ses jardins baroques et le parc Pinocchio.

Trois itinéraires différents et indépendants qui pourtant ont en commun une insertion harmonieuse dans le paysage toscan. L'imagination du visiteur est ainsi orientée vers des domaines inhabituels, romanesques ou féeriques. La villa de la puissante famille des Garzoni où la nature organisée se veut le reflet de la culture toscane du XVIIe siècle ne se visite pas, hélas !

Ce bourg a une architecture vraiment originale et on ne peut le parcourir qu'à pied. C'est une cascade de petites maisons accrochées au flanc d'une colline escarpée. En haut, il y a l'antique roche : la Rocca, en bas, la majestueuse Villa Garzoni. Le long des rues étroites et pavées, les maisons conservent leur implantation médiévale. On trouve des restes de fortifications moyenâgeuses et au sommet du village l'église paroissiale San Bartolomeo du XIIIe siècle.



Lien vers le site internet du parc de Pinocchio = <http://www.pinocchio.it/fr/>

([Retour](#) - [Carte](#))

Montecatini

Située entre Florence et Pise, (à une dizaine de kilomètres de la Casa Simi) nichée au cœur d'une nature verdoyante, Montecatini Terme est l'une des stations balnéaire et thermales les plus fréquentées d'Italie. Ses premiers bains furent édifiés en 1540 mais ils devinrent réellement célèbres à la fin du 19^{ème} siècle début du 20^{ème} siècle. On pouvait alors y croiser Verdi ou Pirandello... et on l'appelait Bagni di Montecatini (les Bains de Montecatini).

Y aller :



Centres d'intérêts :

- * l'Académie de l'Art "Scalabrino", dans la zone thermale, possède pas loin de 2 500 œuvres de peintures, sculptures et reliques
- * à deux kilomètres environ de Montecatini Terme se trouve la Grotte Maona ; unique en son genre, elle possède deux puits qui permettent d'entrer, de visiter et de ressortir sans emprunter le même chemin
- * Montecatini Alto : petit village typique perché sur les hauteurs auquel on accède grâce à un funiculaire
- * les thermes : "Parco delle Terme di Montecatini"
- * shopping : il y a plein de boutiques pour faire des achats, notamment tout ce qui tourne autour du cuir.



([Retour](#) - [Carte](#))

Le pont du diable et le village de Barga

Voici une idée de très belle promenade dans l'arrière pays de Lucca.



Ponte del Diavolo



Cathédrale de Barga

Comment y aller ?

Après avoir visiter Lucca, prendre la Via Statale 12 et remonter le cours du Serchio ; une fois passer en face du village de Borgo a Mozzano, "**le pont du diable**" se trouve juste après (depuis Lucca = 21 km soit 25 minutes). De nombreuses légendes courent sur ce pont, essayant d'expliquer le pourquoi du comment de sa forme... La balade se poursuit en direction du petit village de **Barga**, réputé pour sa cathédrale San Cristoforo, dont la construction en trois phases s'étend sur 500 ans à partir du X^{ème} siècle. Devant la cathédrale s'étend un large parvis qui offre une vue panoramique sur les environs ; les cloches sonnent les heures et elles ont inspiré à Giovanni Pascoli le poème "Les Heures de Barga". (https://fr.wikipedia.org/wiki/Giovanni_Pascoli) Distance Pont du diable / Barga = 17km soit 20 minutes

On continue vers Castelnuovo di Garfagnana que l'on peut visiter : voir [fiche](#)
Distance Barga / Castelnuovo di Garfagnana = 12km soit 15 minutes

Le retour peut se faire par la route qui ramène à Massa (SP13) en passant par le Piano de la Fioba (900m d'altitude) ; distance Castelnuovo di Garfagnana / Massa = 50km soit environ 1h15) puis en suivant la Riviera en passant par Forte dei Marmi, Lido di Camaiore, Viareggio et, enfin, reprendre l'autoroute jusqu'à Chiezina Uzzanese

Distance totale de la promenade :
Chiezina Uzzanese / Lucca = 22 km
Lucca / Pont du diable / Barga / Castel. Garf. / Paino de la Fioba / Massa = 90 km environ
Massa / Chiezina Uzzanese = 65 km



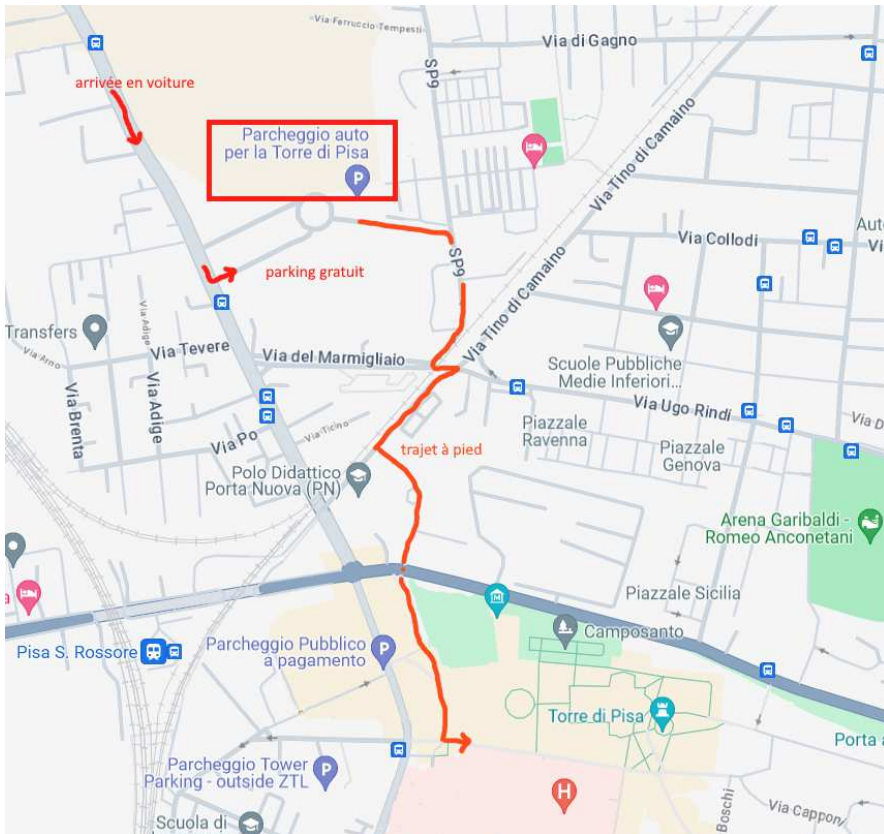
([Retour](#) - [Carte](#))

PISE

Y aller : le plus simple et le plus rapide est d'y aller par l'autoroute (sortie Pise Nord - 45km de trajet soit environ 50 minutes)

Pour s'y garer, facilement et gratuitement, utilisez le grand parking mis à disposition des touristes à l'entrée de la ville ; Adresse exacte = via Fazio degli Uberti. Il y a un grand parking à gauche (juste après la station service Tamoil) ; la place des Miracles est à environ 15 minutes à pied.

[Vue depuis la rue Pietrasanta par laquelle on arrive, dans GoogleMaps](#)



A consulter au cours de votre visite :

- * "guide évasion" (Hachette) : pages spéciales Pise très riches
- * "La Toscane insolite" : voir à partir de la page 181

Où manger à Pise :

* une bonne adresse que j'ai testée personnellement mais qui est un resto un peu spécial : **numeroundici** (n°45 via San Martino, 56125, Pise) ; c'est bon et copieux mais c'est toi qui mets la table et qui débarrasse : possibilité de composer sa salade à partir d'une foultitude d'ingrédients variés et "faits maison" ; à noter : ils servent les vins de la cave Lunae ! (donc ils ne sont pas foncièrement mauvais...)



Deux autres adresses fournies par un "vrai" pisan mais que je n'ai pas (encore) testée personnellement :

* pour de bonnes pâtes : **Alle Bandierine**, Via Mercanti, 4 - 56127 Pise (pour trouver sur Maps = <https://bit.ly/2JNdqNo>)

* et la **Farina del mio sacco** : Via la Tinta 33, 56125, Pisa (pour trouver sur Maps = <https://bit.ly/33fi6DE>)

([Retour](#) - [Carte](#))

* une pause gourmande dans le vieux Pise : à l'angle du *vicolo dei Tidi* et de la *via Domenico Cavalca*, (entre la *piazza dei Cavalieri* et l'Arno) **Il vecchio Forno** propose de nombreuses et variées pâtisseries toscanes traditionnelles ; je vous conseille le *paneforte* qui diffère un peu de la version siennoise : l'intégration de noisettes et de miel dans la recette le rend plus tendre et moelleux (*morbide* pour les italiens), un vrai régal !! (très riche en calories...)

Suggestion pour une belle promenade dans Pise

Commencez évidemment par la *piazza dei Miracoli* en terminant du côté de la *torre pendente* ; prenez ensuite la *via Santa Maria* que vous suivez jusqu'à la *piazza Cavalotti*. Là, prenez à gauche la *via dei Mille* en direction de la *piazza dei Cavalieri*, une des plus belles places de Pise. Empruntez ensuite la *via Consoli del Mare* (entre l'*ENS* et la *chiesa di Santo Stephano dei Cavalieri*) jusqu'à retomber sur la *via Guglielmo Oberdan*, artère commerçante du vieux Pise ; à proximité se trouve la *rue des sept arcades* qui vaut le coup d'œil.

Flâner sous les arcades, poussez même le vice jusqu'à siroter un cappuccino en terrasse au *Lo Sfizio* puis descendez un peu plus bas pour prendre à droite (au coin de la *gelateria de Toto*) l'étroit passage de la *via delle colonne*.

Vous déboucherez alors sur la place de l'ancien marché ; plein de choses curieuses à voir : le tableau de conversion des unités de mesure, le silo à grains enterré...

Passez le long du *ristorante vineria di piazza* puis bifurquez immédiatement à gauche par le *vicolo delle donzelle* (ça sonne bien non ?) pour retrouver très vite la *piazza Garibaldi* ; encore une belle place dominée par la statue du réunificateur italien (on peut se désaltérer au *Baribaldi*... drôle ! qui propose d'excellentes gelati...).

N'empruntez pas le *ponte di Mezzo* mais suivez le cours de l'Arno sur le *Lungarno Antonio Pacinotti*. Vous allez passer (juste avant le Rectorat de Pise) devant un hôtel particulier nommé *Alla Giornata* : l'histoire de ce bâtiment figure dans le "Guide la Toscane Insolite et Secrète" (page 138).

Poursuivez jusqu'au *Ponte Solferino* qui va vous permettre de passer de l'autre côté de la rivière, là où se trouve la *chiesa di Santa Maria della spina* ; pas de confusion : on ne parle pas ici de bière à la pression mais des épines de la couronnes du Christ (voir guide GTIS page 128). Vous pouvez poursuivre en amont de l'Arno le long de la rivière ou bien déambuler dans les vieilles ruelles jusqu'à ce que vous retombiez sur le *corso italia* qui est, également, l'artère commerçante descendant depuis le *ponte di Mezzo* jusqu'à la gare de Pise après avoir traversé la petite *piazza du XX septembre* en bord de fleuve.

Ambiance commerciale, bien sûr, mais aussi charme des hôtels particuliers, des vieilles demeures et des églises (dont *Santa Maria del Carmine*, Sainte-Marie-du-Carmel en français) qui bordent cette voie piétonne.

Lorsque vous arrivez à la *piazza Vittorio Emanuele II*, prenez à droite devant le *Caffé Leonardo Pisa* pour aller admirer l'immense fresque **Tuttomondo** de Keith Haring (*via Riccardo Zandonai*).



Vous pouvez retrouver cette proposition de balade sur la carte **interactive** que j'ai élaborée ; pour l'afficher dans votre navigateur internet, cliquez sur le lien suivant = <https://lstu.fr/pise-detail>

([Retour](#) - [Carte](#))

Pontedera : le musée Piaggio

La petite ville de Pontedera, siège des usines Piaggio, est située à 30 km au sud-est de Pise ; il est très facile de s'y rendre en voiture (compter environ 30 mn ; carte ci-dessous)



Adresse exacte :

Viale R. Piaggio, 7 - 56025 - Pontedera (PI)

Lien vers le site internet du musée :

<https://www.museopiaggio.it/>

Visite gratuite et très intéressante autour (entre autre) de la mythique Vespa

Inauguré en 2000 et profondément rénové en 2018, le musée de Piaggio occupe d'anciens sites industriels entièrement restaurés qui abritent l'extraordinaire collection de Vespa, ceux consacrés aux marques Piaggio et Ape et ceux relatifs à l'histoire sportive des marques Aprilia, Gilera et Moto Guzzi. Il abrite également les archives historiques de Piaggio, l'un des témoignages les plus riches et complets de l'histoire industrielle en Europe. Le musée de Piaggio est aujourd'hui le plus grand musée de la moto en Italie et l'un des plus importants d'Europe. Cinq collections permanentes couvrant près de 5000 m² et 340 m² d'expositions temporaires racontent l'histoire de plus d'un siècle de grandes émotions, de rêves et de projets qui ont accompagné le développement économique et social d'une nation.

Plus de 250 véhicules, souvent des pièces uniques, racontent non seulement l'histoire du groupe et de ses marques, mais retracent également l'histoire de la mobilité et du développement industriel et social, car la mémoire de Piaggio traverse toute l'histoire des transports grâce à la production de bateaux, de trains, d'avions, de voitures, de scooters et de motos.

Au cours du circuit, vous pourrez approcher des modèles de Vespa célèbres comme la 125 du film "*Vacances Romaines*", vous promener aux côtés des motos de champions du monde tels que Max Biaggi, Valentino Rossi, Loris Capirossi, Geoff Duke ou Libero Liberati; admirer des chefs-d'œuvre comme la Moto Guzzi Otto Cilindri qui a participé au championnat du monde des années 50.

Vous pourrez explorer les événements qui ont conduit à la naissance de la Vespa et à son succès mondial, visiter les bureaux techniques, admirer les exemplaires les plus rares et les succès commerciaux les plus retentissants.



[Retour - Carte](#))

Firenze

Il est tout à fait banal de dire que Florence est une ville musée... et pourtant...

Pour rester fidèle à l'esprit de ce guide "personnel", je vous fais une proposition de découverte qui sera (forcément) incomplète mais qui aura l'avantage de s'appuyer sur du vécu.

Dans l'idéal, je propose de passer une nuit à Firenze afin de profiter au maximum, et à des heures différentes, des charmes florentins. **L'Artemide Guest House**, située au 49 de la Via Faenza est un excellent hébergement qui est situé dans le quartier de San Lorenzo ; il propose des chambres pour quatre à un prix très raisonnable (125€ en juillet 2020) avec un grand lit double et deux lits superposés.

A deux pas de la gare Santa Maria Novella et du Mercato Central di San Lorenzo, dans ce quartier animé mais pas bruyant, c'est un excellent point de départ pour la découverte de la cité. Facilement accessible si vous arrivez en train ou en tramway (500m de la gare) il est possible de stationner sa voiture en toute sécurité dans un des garages qui proposent leurs services : les deux plus proches sont Garage Giglio (à 350m, via Giglio) et le Garage Nazionale (à 100m, via Nazionale) ; compter entre 25 et 30 euros pour 24 heures de stationnement ; réservez au préalable votre place sur internet, cela évitera des tarifs "à la tête du client".

Depuis votre "camp de base", vous aurez tout loisir de découvrir les curiosités du quartier :

- le Mercato Central de San Lorenzo [<https://cutt.ly/mercato-san-lorenzo>]
- L'Officina profumo-farmaceutica di Santa Maria Novella, une ancienne officine d'apothicaire devenue une maison de parfum et de soins corporels, dans l'ensemble conventuel de la basilique Santa Maria Novella. Ouverte en 1612 par des moines dominicains, cette pharmacie-parfumerie est la plus ancienne du monde occidental encore en activité ; incluse dans le complexe de la basilique qui comporte plusieurs couvents, elle est accessible par la via della Scala, au numéro 16 [<https://cutt.ly/profumo-SMNov>]
- Au bout de la via Faenza, vous pourrez découvrir la Basilica di San Lorenzo et vous vous trouverez alors à environ 400m de la Piazza del Duomo, où vous pourrez admirer le Battistero di San Giovanni et la Cathédrale Santa Maria del Fiore qui se font face, formant un ensemble majestueux !

De là, la via dei Calzaiuoli vous emmènera jusqu'à la Piazza della Signoria pour un autre choc esthétique majeur de Firenze : le Palazzo Vecchio et la Loggia des Lanzi ; vous poursuivez par la cour du Palazzo degli Uffizi (Palais des Offices) jusqu'à déboucher sur la rive de l'Arno, depuis laquelle vous admirerez la face arrière du Ponte Vecchio. La traversée de celui-ci vous permettra d'atteindre, quelques encablures plus loin, l'imposante place du Palazzo Pitti (possibilité de visite, ainsi que les jardins de Boboli auxquels il est adossé)

Si vous êtes dans ces coins là aux alentours de midi, une excellente adresse peut vous permettre de découvrir la cuisine florentine la Trattoria **La Casalinga** (via dei Michelozzi qui poursuit la Sdrucciolo de'Pitti, en face du palais du même nom) ; leurs spécialités : Insalata di carciofi e Parmigiano, Trippa alla fiorentina, Noce di vitella al forno con piselli

Une fois repus, retournez au bord du fleuve pour arpenter le Lungarno Torrigiani puis le Lungarno Serristori jusqu'aux vieux quartier de la Porta San Miniato ; de là, vous gravirez la sévère pente de la via del Monte alle Croci qui, après de nombreuses marches, vous permettra de déboucher sur la Piazzale Michelangelo : assurément un des plus beaux panoramas sur Firenze !! vous admirerez béats, la citée mollement alanguie le long de l'Arno, sous l'œil bienveillant du David de qui vous savez (enfin, c'est une copie en bronze... mais impressionnante quand même !). Le moment idéal pour paresser sur cette placette est, bien évidemment, celui du coucher de soleil... regarder l'astre disparaître à l'horizon dans une symphonie orangée et pourpre en sirotant, pourquoi pas ? un petit Spritz est un moment inoubliable !!

Si vous êtes passés plus tôt dans la journée, votre redescente dans la ville pourra vous emmener, par le Terzo Giardino et le Ponte alla Grazie, vers la place de Santa Croce, magnifique endroit (encore un !!!...) l'une des places historiques de Florence, qui est le lieu, depuis le Moyen Âge, du déroulement du **calcio storico fiorentin**. Le palazzo dell'Antella domine la face sud de la place, avec ses décorations d'art grotesque qui ornent toute sa façade ; le Palazzo Cocchi-Serristori, lui fait face, côté ouest, avec, devant, la fontaine homonyme, la Fontana di piazza Santa Croce. Du côté nord du parvis de la Basilica di Santa Croce di Firenz, sur le haut des marches à gauche, trône la statue de Dante Alighieri par Enrico Pazzi (1865).

Cette place est aussi un lieu prisée de la jeunesse florentine, qui, les beaux jours arrivants, aiment à y passer des heures pendant leur soirée.

D'autres lieux à ne pas rater dans Firenze, en fonction du temps dont vous disposez :

- la Piazza della Repubblica : c'est une des plus importantes places de Florence ; parmi les cafés entourant la place se trouvent, le café des Giubbe Rosse (lieu de rencontre historique des écrivains et artistes célèbres, notamment ceux du Futurisme), le Caffè Paszkowski et le Caffè Gilli.
- la Fontana del Porcellino, adossée au mercato del Porcellino où vous trouverez de très nombreux objets en cuirs (ceintures, sacs, blousons...) un des hauts-lieux du commerce de la maroquinerie en Toscane
- la via Calimala, une rue piétonne dédiée au shopping...
- la basilique San Miniato al Monte, située dans le quartier de l'Oltrarno, non loin de la Piazzale Michelangelo (600 mètres soit 10 minutes à pied)
- un peu à l'extérieur de la ville : la petite ville de Fiesole ; située à une altitude d'environ 300 mètres sur une double colline surplombant les vallées de l'Arno et de Mugnone, en 1399 y fut fondé un monastère franciscain dont on peut encore visiter le cloître. Elle est un lieu de promenade ou de séjour pour les habitants de Florence, du fait de sa proximité géographique et de son climat plus doux. Cette commune est généralement comptée parmi les zones de villégiatures les plus prisées par l'élite italienne et spécialement par celle de Florence. Fiesole était la plus riche municipalité de toute la Toscane jusqu'en 2017 !

De bonnes adresses pour se restaurer :

* "Osteria Cipolla Rossa ", via dei Conti, 53

* " Il Gatto e la Volpe ", via Ghibellina, 151



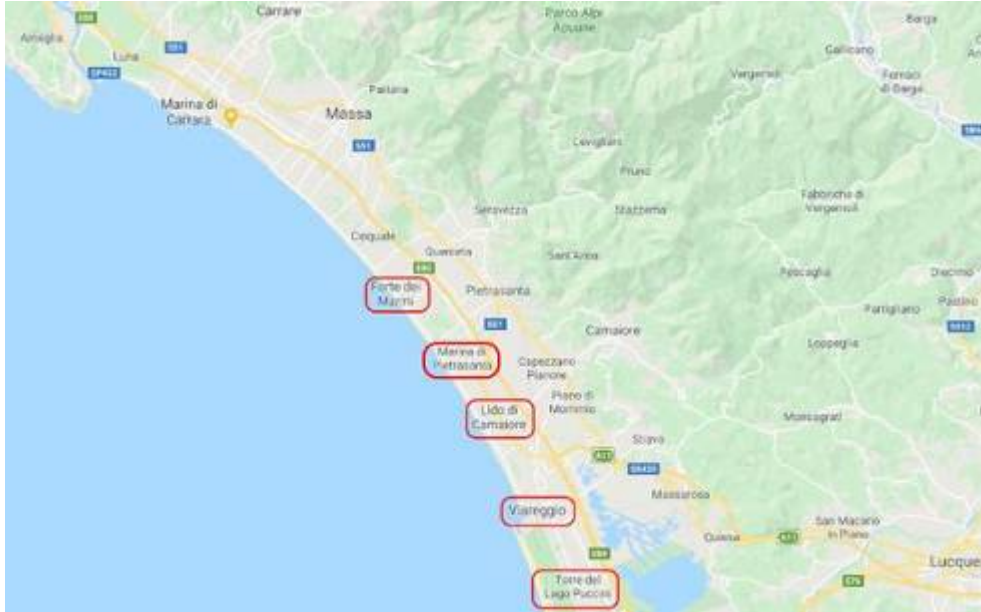
Un bon plan pour garer sa voiture : Parcheggio Autostradale "Drive and Tramway" Villa Costanza

On y accède directement depuis l'A1 (autoroute qui arrive de Massa) en prenant la sortie "Villa Costanza" ; on peut rallier facilement la "Santa Maria Novella" par le tramway en une demie heure à peine. Les tarifs de ce parking sont très intéressants : de l'ordre de 7 à 8 euros pour 24 heures

([Retour](#) - [Carte](#))

La Versilia : la riviera toscane

La Versilia ne doit pas sa réputation uniquement à ses belles plages au pied des Alpes Apuanes, elle fut, dès le début du 19ème, patrie et lieu de rencontre de grands artistes. A cette "Belle Epoque", elle rayonna de la renommée mondiale d'artistes comme Lorenzo Viani ou Galileo Chini. Ce fut l'époque du style Liberty, qui marque encore aujourd'hui d'une forte empreinte les salons et palais de Viareggio. Dans la voisine Camaiore, riche de monuments, on célèbre aujourd'hui la traditionnelle fête des "Tapis de sciure". En été, à Torre del Lago, patrie de Giacomo Puccini, sont représentés les opéras de l'artiste dans le charmant théâtre au bord du lac de Massaciuccoli.



De Massa à Viareggio, en passant par Forte dei Marmi, Marina di Pietrasanta et Lido di Camaiore, toute la côte offre à ses fervents habitués les meilleurs ingrédients pour passer des vacances alliant, de façon idéale, vie mondaine, culturelle et artistique.



On peut passer des journées entières à se détendre en bord de mer, en ne faisant pas grand chose voire rien du tout ou en vous promenant le long des plages avec votre cher et tendre sous un joli coucher de soleil.

Chacune des villes a quelque chose d'unique et de spécial à proposer à ses visiteurs : Marina di Pietrasanta est un très joli petit village qui se trouve en bord de mer ; Camaiore a un magnifique centre historique typique et une architecture de style Roman mais elle est également célèbre pour son histoire et ses artisans forgerons. Viareggio, tout au sud de la Versilia, est très réputée en tant que destination de vacances dans toute l' Italie (et dans le reste du monde) pour son fameux carnaval. C'est une station balnéaire élégante connue pour son architecture *Art Nouveau*, son prix littéraire du même nom et sa vie nocturne très animée. La ville est un exemple très représentatif de ce à quoi vous pouvez vous attendre dans la région entière avec le meilleur de l'ancien et du moderne dans ses joyaux culturels.

([Retour](#) - [Carte](#))

Pietrasanta

Située à 55 km de Chiezina Uzzanese (compter une quarantaine de minutes par la route) c'est une très charmante bourgade dans laquelle les arts (en particulier la sculpture) règnent en maître.

Sept fonderies artistiques de bronze existent dans la ville. Des artistes de renommée mondiale viennent y travailler, ainsi [Fernando Botero](#), [Ivan Theimer](#), [Cyril de La Patellière](#), [Jean-Michel Folon](#), etc... En outre, le travail du marbre y est important, depuis les romains. Le marbre étant extrait des carrières de [Carrare](#). On peut y voir plusieurs statues monumentales offertes à la ville par leur créateur Fernando Botero qui habitait ici avec sa femme [Sophía Vári](#), également sculpteur. (il s'y est fait enterrer à son décès en octobre 2023)

Il est très facile de garer sa voiture sur la place devant la mairie, pour aller déambuler dans la rue piétonne jusqu'à la piazza du Duomo, place tout à fait remarquable qui accueille très régulièrement des expositions d'artistes internationaux.

Dans la rue commerçante (via Garibaldi), parmi les nombreuses choses à voir, ne manquez pas l'église de la Miséricorde qui contient deux tableaux peints par Botero (le Paradis et l'Enfer) ; un excellent glacier artisanal = en approchant de la place, sur la droite, des parfums rares et typiques.



Une visite s'impose à la "Chiesa e Chiostro di Sant'Agostino" qui communique avec le musée ; un très beau cloître et une arrière-cour emplie "d'esquisses" et de "fac-similés" de statues.

Se restaurer à Pietrasanta : la via Stagio Stagi (celle qui "redescend" vers la mairie à gauche de la place) offre une belle brochette de restaurants : *Quarantuno*, *Il Giglio*, *Pinocchio à Pietrasanta* ; au tout début de la rue, proche de la place du duomo, je recommande la trattoria *Gatto Nero* (qui ne porte pas malheur à ceux qui la choisiront) qui est une excellente table (testée en octobre 2022, re-validée en octobre 2023 et 2024) proposant des plats typiquement toscans (belle carte des vins également).

Lors de mon séjour en juin 2021, j'ai eu l'occasion d'aller dîner à "il Baccatoio", restaurant typique situé sur la Strada Regionale 439 (en direction de Camaiore, l'adresse exacte est "via Sarzanese, 32") ; faites confiance au serveur qui vous proposera un petit assortiment d'entrée et une viande grillée très savoureuse.

Pas forcément très bon marché mais typico-typique et excellent (des vins de bonne tenue également)

([Retour](#) - [Carte](#))

Monte Marcelo, Tellaro, Lerici, golfe des poètes

* Montemarcello

L'ascension du Monte Marcelo est une très belle balade ; c'est une "petite" bosse (260m) qui sépare la baie du port de Carrare du golfe de La Spezia. C'est une très jolie sortie qui permet de découvrir de beaux paysages au fur et à mesure que l'on prend de l'altitude. Lorsqu'on redescend sur le golfe, les panoramas magnifiques se succèdent, jusqu'à hauteur de Lerici.



* Tellaro

Après le passage au sommet du Monte Marcelo, la redescente s'effectue sur la côte est du golfe de La Spezia. En prenant la direction de Lerici, on arrive à un rond-point, un parking offre alors la possibilité de se garer, ce qu'il est préférable de faire, aussi bien pour descendre à Lerici (grâce à la navette qui passe régulièrement) que pour aller faire un tour à Tellaro qui n'est accessible l'été qu'en bicyclette (il faut donc penser à les emmener derrière sa voiture). En dehors de la haute saison, on peut aller jusqu'à Tellaro en voiture, même si le stationnement y est parfois difficile.



[\(Retour](#) - [Carte\)](#)

* Lerici, golfe des poètes

Charmante station balnéaire de standing, il est très agréable de déambuler dans les ruelles de Lerici.

- dominé par un chateau fort "Malaspina", le port est un lieu de passagiata très agréable
- plusieurs glaciers artisanaux
- excellent et typique restaurant chez Jeri au bout du port de plaisance

* La Spezia

Ville portuaire sans charme ; la gare est le point de départ possible de la visite par le train des [Cinque Terre](#).

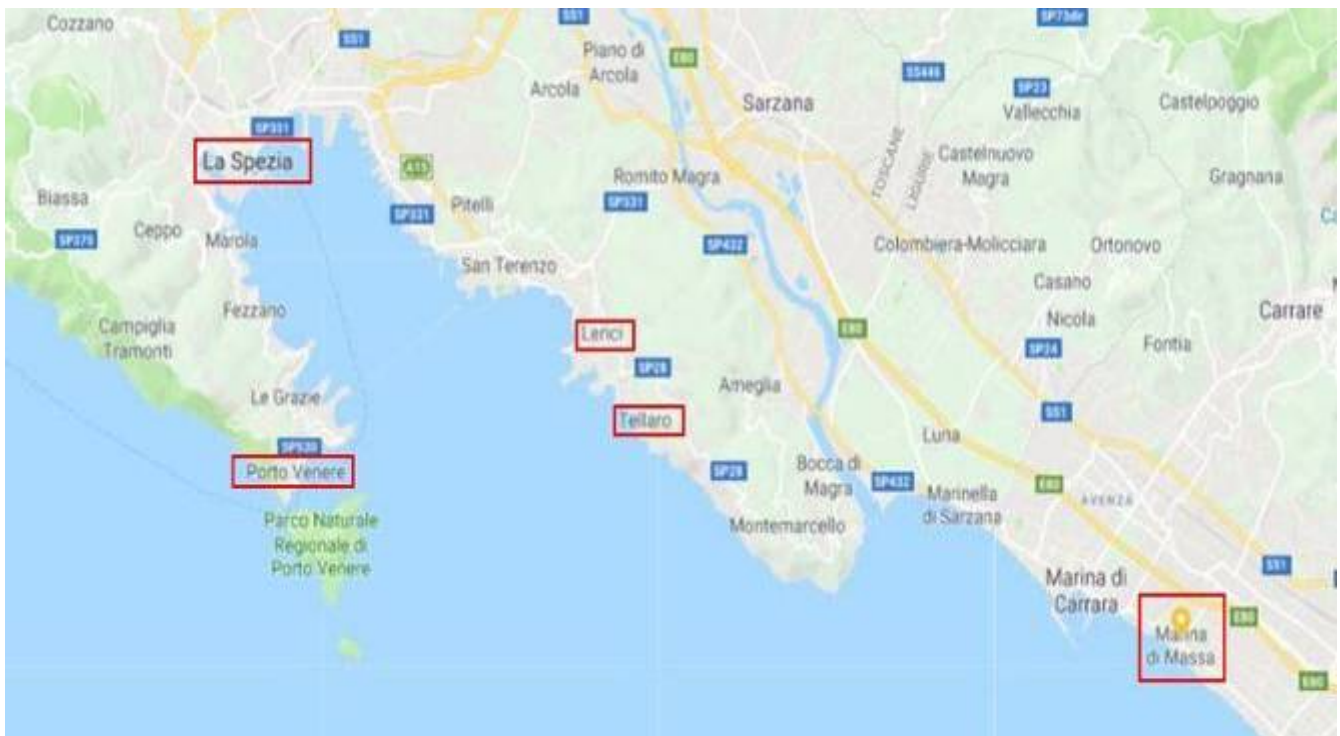
- parking sous-terrain pour laisser la voiture la journée juste en face (compter environ 15 € prix 2018)
- billet/pass (22€ par personne) pour utiliser le train à volonté sur la journée, avoir accès au parc national pour faire la randonnée à pieds, avoir accès aux WC dans chaque gare

* Porto Venere

Extrémité ouest du golfe de La Spezia, ce très joli petit port est accessible en bateau en traversant la baie depuis Lerici ou bien en voiture en faisant le tour par La Spezia



Situation géographique :



([Retour](#) - [Carte](#))

Cinque Terre

Pour y aller, il y a trois solutions :

* en voiture : Sarzana puis direction La Spezia ; à l'entrée de La Spezia à droite la SS1 mène jusqu'au Pian di Barca puis SP38 jusqu'à Monterosso.

* en bateau : départ le matin depuis le pontile de Marina di Massa mais aussi depuis le port de Carrara ou bien de Viareggio (compter entre 40 et 45 € suivant la "formule" choisie, prix été 2020).

* en train : départs fréquents depuis la gare de La Spezia ; prendre un billet à la journée qui permet d'avoir accès au train autant que l'on veut sur la journée et offre l'entrée au parc naturel par où passent les sentiers de randonnée. Parking de la gare juste devant celle-ci (compter une quinzaine d'euros pour la journée).

ATTENTION : depuis 2024, le prix du billet varie en fonction de la période (il y a trois tarifs, allant de 19,5 à 32,5 €) ; vérifiez soigneusement le prix du billet pour le jour où vous souhaitez vous y rendre afin d'éviter les mauvaises surprises sur le site internet officiel des Cinque Terre = <https://www.cinqueterre.eu.com/fr/cinque-terre-card>



S'y garer : très difficile de trouver une place de parking à proximité des villages

A voir :

* sentier pédestre depuis Monterosso jusqu'à Vernazza = environ 1h30 ; pas mal d'escaliers, un peu ardu mais de très jolis paysages, en particulier une très belle vue lorsque l'on arrive sur Vernazza ; il faut tout de même être en bonne condition physique pour que cette promenade ne soit pas trop "galère".

* sentier pédestre depuis Vernazza jusqu'à Corniglia = moins long que le précédent ; très joli également avec de superbes vues sur la côte. Possibilité d'une pause fraîcheur dans une "taverne" qui propose des oranges pressées fraîches que l'on peut déguster en terrasse en admirant le paysage ; les plus courageux (et lèvent tôt) peuvent envisager sans problème l'enchaînement des deux sentiers à la suite, soit en prenant le "pranzo" à Vernazza et en poursuivant sur le second sentier l'après-midi, soit en faisant les deux à la suite et en se restaurant à Corniglia (une bonne adresse : "km0" presque à l'entrée du village, avec sa petite placette ombragée en contrebas... très sympathique et correct au niveau du rapport qualité/prix), soit encore en emmenant le pique-nique, ce qui laisse toute liberté.

* les autres sentiers pédestres côtiers n'ont pas encore été ré ouverts aux randonneurs (dont le très regretté "via dell' amore" entre Manarola et Riomaggiore) depuis les orages dévastateurs d'octobre 2011.

[lien vers une page internet qui donne une idée de la catastrophe : <https://cutt.ly/orages-5-terre>]

Une suggestion pour une journée joignant le très agréable à l'agréable : descendez du train à Vernazza puis empruntez le sentier de randonnée jusqu'à Corniglia. Après la visite du village et/ou le repas, vous rejoignez la gare par l'immense escalier qui n'en finit plus (il vaut mieux le descendre que le monter...) pour reprendre le train jusqu'à Monterosso. Une fois sur place, après la visite du charmant bourg, petite baignade dans les eaux transparentes (pas toujours facile d'y trouver de la place sur les minuscules plages publiques, prises d'assaut par les touristes) ; une fois bien rafraîchi, selon votre courage, soit vous faites le sentier à pied jusqu'à Vernazza, soit vous prenez le train pour visiter les deux derniers villages (l'un n'exclut pas l'autre...).

Où manger : le touriste est bien évidemment attendu au coin du bois dans chacun des cinq villages... de très très nombreuses offres mais, jusqu'ici, je n'ai pas encore réussi à dénicher LA bonne adresse.

L'option du pique-nique (si vous ne craignez pas de vous charger un peu) est une excellente option : elle vous laisse toute liberté pour choisir le moment de votre repas (en pesant bien que les chemins étroits n'offrent pas des dizaines de possibilités pour se poser) et donc d'organiser votre randonnée sur les sentiers comme vous l'entendez ; beaucoup moins de contraintes que le repas au restaurant...

([Retour](#) - [Carte](#))

Les carrières de marbre de Carrare

Le marbre de Carrare (pour les Romains "marbre de Luni") est un type de marbre, extrait des carrières des Alpes apuanes sur le territoire de Carrare, universellement connu comme un des marbres les plus prisés pour sa blancheur sans trop de veinage.

Les lieux d'extraction sont en partie accessibles au public (visite de carrières : les cava di marmo di Fantiscritti et cava di marmo di Colonnata). Les routes d'accès, tunnels et viaducs sont pratiquement tous praticables aux voitures particulières, qui peuvent s'intercaler dans les trains de camions circulant (très rapidement) sur les flancs exploités de la montagne apuane. Seuls les chemins d'exploitation sont réservés aux camions et engins de chantier. Une fine poussière de marbre recouvre les chemins (et ceux qui les empruntent).

De nombreuses boutiques et ateliers proposent des objets souvenirs en marbre aux touristes. À Stadio, un musée est consacré au marbre. Une exposition, nommée Marmi-Macchine, située entre Massa et Marina di Massa, est consacrée aux différentes techniques et industries d'extraction.



Un site pour préparer sa visite : <http://www.carraramarble.it/french/visitaallescavedicarrara.html>

Y aller = il y a trois bassins d'extraction : celui de Colonnata, celui de Fantiscritti et celui de Torano

La première étape de la visite aux carrières conduit généralement à Colonnata, très ancienne bourgade située à 532 mètres au-dessus du niveau de la mer. Les carrières du gisement de Colonnata représentent le plus imposant des bassins apuans et offrent une vue superbe sur les «fouilles», les tas spectaculaires de débris de marbre blanc accumulés sur les pentes des monts Serrone Maggiore et Spallone, au sommet duquel se trouve le bassin de Gioia: un ensemble de carrières qui offrent une vue unique au monde.

Puis nous avons le Bassin de Fantiscritti qui est le bassin central des carrières, où surgissent les carrières imposantes et leurs vues spectaculaires sur la ville de Carrare et les lieux d'extraction. Un petit musée a été bâti sur ce site : il montre les anciennes exploitations des carrières aux temps les plus reculés avec tous les outils pour creuser et détacher les blocs de la montagne, puis les débiter en plaques jusqu'au transport sur des troncs de bois.

Le troisième bassin est celui de Torano, où ces énormes carrières se présentent avec des tracés alternatifs à parcourir en voiture mais surtout en 4x4.

Visiter une carrière d'extraction :

Deux possibilités s'offrent à vous : soit une visite d'un site en plein air (pour les claustrophobes...) soit une visite souterraine. Dans les deux cas, rendez-vous sur le site de Fantiscritti (depuis Carrare, on y accède par le côté Torano-Miseglia pas par le côté Codena-Bedizzano-Colonnata). Choisissez votre "MarmoTour" en fonction de ce que vous voulez faire, les bureaux sont très proches les uns des autres.

Le "MarmoTour Fantiscritti" proposera de vous plonger dans les entrailles du tunnel pour aller visiter la "cave" d'extraction qui se trouve à 400m de profondeur et au milieu (600m) de chaque entrée du tunnel "routier". Très intéressant, possibilité d'avoir les explications en français selon le ou la guide qui fait la visite.

Dans l'autre formule, un 4x4 vous montera au sommet de la montagne exploitée pour vous faire visiter une carrière d'extraction.

Dans les deux cas, les explications sont claires et très intéressantes, balayant tous les champs de l'exploitation du marbre.

([Retour](#) - [Carte](#))

Le lard de Colonnata

C'est à son lard que le petit village de Colonnata doit sa réputation internationale ; depuis les temps immémoriaux, (certains parlent de l'an mille), la production et la consommation du lard à Colonnata ont toujours été liées à l'activité d'extraction du marbre et à ses ouvriers. Depuis 2004, il est reconnu par le label de qualité Indication Géographique Protégée (IGP).

Situé sur les hauteurs dominant la cité de Carrara, sa visite est prétexte à une très belle promenade (qui peut aussi se faire en vélo). Il est recommandé d'y prendre un repas dans une des nombreuses "trattoria" ou autres "larderia" qui servent des assortiments de produits locaux à des prix très raisonnables.

Ma préférée = bar merenderia larderia da mario, sur la placette à gauche après le monument dédié aux ouvriers.

Pour les plus gastronomes, le "Ristorante Venanzio" situé sur la place d'entrée du village, est gratifié d'une fourchette dans le Guide Michelin ; il saura régaler les plus exigeants et, de plus, sa carte des vins, variée et contenant des nectars régionaux, propose des prix tout à fait abordables. Une bonne adresse (testée).



Y aller :

Le plus simple est de prendre l'autoroute : sortie Carrara (compter 50 mn pour faire les 75 km) ; à partir de l'entrée de la ville, les carrières de marbre ("cave" en italien) sont très bien indiquées et le village de Colonnata également.

Compter 7 à 8 km de petite route pour monter à Colonnata ; l'été, il peut être plus prudent de garer votre voiture sur le parking juste en dessous et de terminer à pied (moins de 10 minutes) ; ce peut même être **obligatoire** certains week-end !

([Retour](#) - [Carte](#))

La cantina Lunae

Ce très bel établissement (qui est une cave à la base) propose beaucoup de produits de grande qualité (spumante, huile d'olive, confiture, limoncello, liqueurs...etc...).

Le lieu en lui même vaut déjà la visite mais, en plus, il y a possibilité de déguster (avec générosité) tous les produits mis en vente...

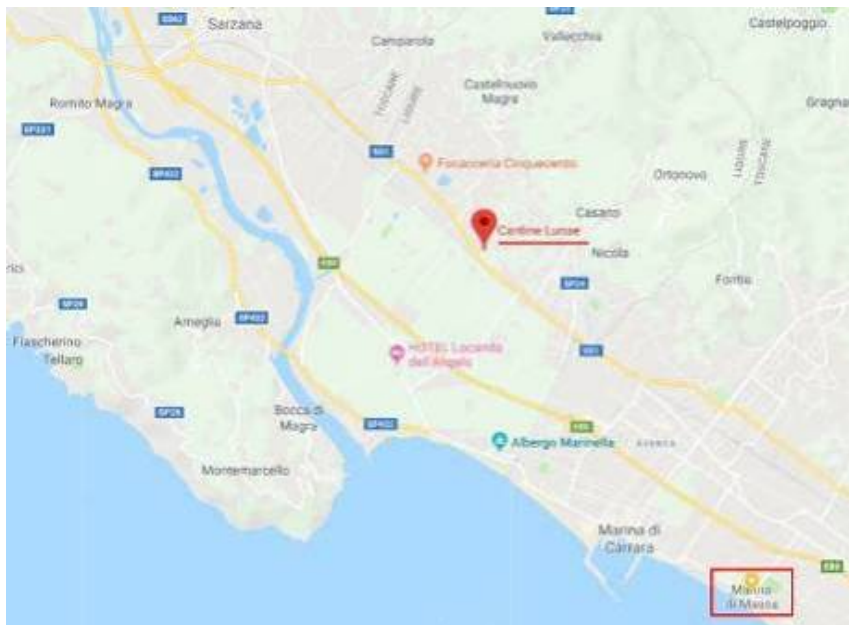
En redescendant des carrières de marbre ou bien après avoir visité le golfe de La Spezia, cette petite halte figure vous réglera



Le site internet de la Cantina Lunae pour avoir plus de détails sur les produits vendus : <https://cantinelunae.com/>

Leur page facebook : <https://www.facebook.com/LVNAEBOSONI/>

Y aller :

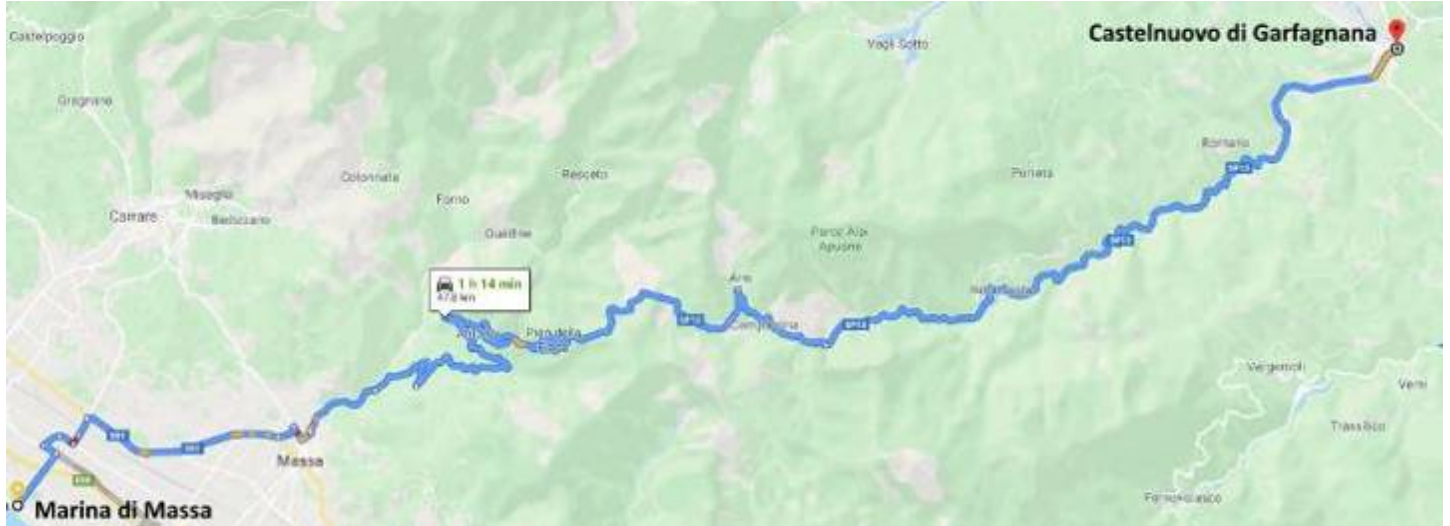


([Retour](#) - [Carte](#))

Castelnuovo di Garfagnana

Castelnuovo di Garfagnana est un petit bourg médiéval dans le beau secteur de Garfagnana. Il est situé au croisement de deux rivières, la Serchio et la Turrisecca, à proximité de routes traversant les monts Apennins et les Alpes Apuanes. C'est une très belle promenade qui vous emmènera dans les vallées de la chaîne des Alpes Apuanes ; le retour peut se faire en suivant la côte de la Riviera après avoir franchi "la galerie Monte Pelato" puis passé le Piano de la Fioba (environ 900m) ; il y a un jardin botanique au Piano de Fioba qui peut valoir une visite.

De "belles routes de montagne" pour basculer de l'autre côté de la chaîne apennine si vous choisissez de rentrer par la côte :



Bien que Castelnuovo di Garfagnana ne soit pas vraiment une ville touristique c'est une ville agréable, calme et relativement ignorée de la Toscane. Avec ses collines escarpées, ses forêts et ses rivières, c'est un endroit idéal pour explorer le coin, notamment pour les randonneurs et les cyclistes.

L'entrée de la vieille ville se fait par le biais de ses murailles et une grande passerelle de pierre à côté de son château ; profitez ensuite d'une promenade agréable à travers les rues tranquilles.

Le château est une des principales attractions de la ville ; il fut construit au XI^{ème} siècle et il héberge aujourd'hui un musée archéologique. Le couvent de San Giuseppe (du XVII^{ème} siècle) et la forteresse de Monte Alfonso sont aussi à voir. Des bâtiments militaires se trouvent à l'intérieur d'un anneau de murailles défensives et il y a une agréable promenade à faire tout autour de l'extérieur du mur.

Chaque jeudi matin a lieu un marché important pour la ville ; apparemment, son importance était telle qu'à un moment donné, aucune arrestation ne pouvaient avoir lieu le jeudi pour ne pas perturber le commerce du marché !

C'est probablement le "meilleur" jour pour visiter la ville et profiter des couleurs du marché dans la vieille ville.



([Retour](#) - [Carte](#))

Greve in Chianti et la route du chianti

Si vous souhaitez visiter les villes de Sienne et de Florence, renoncez à l'ennuyeuse (et dangereuse...) quatre voies qui permet de joindre rapidement les deux villes mais préférez "la route de vins", la célèbre SR222 !

La route du Chianti , la SR222 : elle serpente au milieu des vignobles entre Florence et Sienne ; tout au long de celle-ci s'égrènent les noms de villages à la sonorité douce à nos oreilles : Strada in Chianti, Greve in Chianti, Panzano in Chianti, Castellina in Chianti... bref, vous l'aurez compris, nous sommes sur la "route du Chianti" !!

Les villages et petites villes se succèdent tout au long d'un parcours qui ravira les amateurs de vin et/ou les œnologues.

Greve in Chianti tire son nom de la rivière Greve et de la région du Chianti ; elle est située au point de rencontre des voies de communication entre le Valdarno, le Val de Greve et Florence, qui mènent aux Crete senesi à travers les collines vinicoles du Chianti. Greve in Chianti est une ville touristique par excellence : ses magasins proposent des produits typiquement toscans sous les arcades de la place triangulaire Matteotti, sur laquelle le marché a lieu le samedi matin.

Le coq noir "Gallo Nero" est l'emblème de la ville pour les vignobles du district du Chianti.

Culture et monuments

- la propositura Santa Croce édifée en 1833, au sommet de la place triangulaire; de style classique de la Restauration, on trouve à l'intérieur des fresques du Trecento, des crucifix de bois du Trecento et un ciboire attribué à Santi Buglioni.
- le Museo di San Francesco : bas-relief en marbre du Quattrocento de San Francesco e la Madonna col Bambino, de Nanni di Bartolo ; dans l'oratoire une terracotta polychrome de la Deposizione attribuée à Santi Buglioni.
- le Château de Vicchiomaggio devenu villa avec son jardin à l'italienne puis domaine de production viticole.
- le Château de Verrazzano, à 6 km au nord.

Vin et gastronomie

Le lieu incontournable de GIV est la Macelleria Falorni ; située au cœur de la place triangulaire, elle offre la possibilité des déguster de nombreux crus (locaux ou plus lointains) grâce à un système de carte à créditer et de "consoles de distribution" automatisées, ainsi que des charcuteries italiennes toutes plus délicieuses les unes que les autres.

Une bonne cave

La région du Chianti, référence inégalable en Toscane, s'étend du sud de Florence à Sienne et possède son propre vin, Chianti Classico l'un de ses meilleurs ambassadeurs dans le monde. Au cœur de Greve se trouve "La Cantina di Greve in Chianti" où vous pourrez déguster plus de 100 vins locaux et visiter le musée du vin qui vaut vraiment le détour car c'est la meilleure façon de goûter beaucoup de vin et d'huile pour, le cas échéant si vous aimez, les acheter à des prix qui sauront vous convaincre.



([Retour](#) - [Carte](#))

Volterra

Pour y aller : voir la carte générale de la page 2 ([Carte](#))

Située dans la province de Pise, la commune de Volterra se trouve sur le plateau du même nom, à 550 m d'altitude, entre Pontedera et Sienne (par la SR439 puis SR68).

La cité médiévale est encore visible dans sa structure architecturale, perchée sur une colline, entourée de remparts et dominée par une forteresse. D'origine étrusque, la citée abrite encore de nombreux sites "historiques", comme l'acropole romaine antique, le centre médiéval de la ville et des musées réputés. Au centre de la ville se trouve la Piazza dei Priori (datant) du XII^{ème} siècle, entourée de magnifiques bâtiments médiévaux et de maisons-tours classiques construits dans une pierre de couleur terre de Sienne. Parmi ceux-là, le palais prétorien qui a un cochon en pierre sur une étagère près du sommet de sa tour crénelée.

L'arrivée en voiture à Volterra (par le sud-ouest) offre des vues et perspectives vraiment très jolies... on est en plein dans les paysages toscans de carte postale !



Un bon plan pour garer sa voiture : un parking appelé "Parcheggio Docciola" qui est gratuit ; le centre historique est très facilement accessible à pied (550m soit 10 minutes) par un escalier. Au passage vous jetterez un coup d'œil à la "Porta e Fonti di Docciali".

(coordonnées GPS de ce parking = 43.40339528697401, 10.863767496393708)

Au cours de votre visite à Volterra vous pourrez arpenter les nombreuses boutiques qui vendent toute la gamme des produits confectionnés à partir de cuir, cette noble matière très travaillée et produite dans le secteur.

Si vous visitez mi-août (le dimanche précédant le 15 août pour être précis), vous pourrez également profiter de la fête médiévale de la ville : cet évènement s'appelle "Volterra AD 1398" ; c'est une fantastique reconstitution de la vie de l'époque.

([Retour](#) - [Carte](#))

San Gimignano

Pour y aller : voir la carte générale de la page 2 ([Carte](#))

Située à environ 30 km de Volterra (compter 45 mn de route) et à 42 km de Sienne (même temps de route) San Gimignano est une des villes les plus pittoresques de la Toscane. Elle s'étend dans la mer d'oliviers qui recouvrent une colline dominant le [Valdelsa](#), toute embrassée dans sa double enceinte de murailles et parsemée de hautes tours ; elle figure dans la liste du patrimoine mondial de l'UNESCO.

San Gimignano, d'origine très ancienne, conserve presque intactes ses caractéristiques architecturales des XIII^{ème} et XIV^{ème} siècles. Ancien siège d'un petit village étrusque de la période hellénistique, San Gimignano commence son histoire aux alentours du X^{ème} siècle et connaît un grand développement durant le Moyen Âge grâce à la Via Francigena qui la traverse. Y fleurissent nombre d'œuvres d'art qui décorent les églises et les couvents. En 1199, San Gimignano devient une commune libre et prend alors le nom de San Gimignano delle belle Torri avec ses 75 maisons-tours. La terrible peste de 1348 et le dépeuplement qui s'ensuit, provoquent une crise grave à San Gimignano et la petite ville doit se soumettre à Florence en 1353 ; elle subit ensuite autant les influences artistiques florentines, siennoises que pisanes.

La ville est close de remparts et reste d'une architecture médiévale ; les monuments les plus intéressants de la ville sont le Dôme, l'hôtel de ville (le palais du peuple) et l'église Sant'Agostino. Les tours, signe extérieur de la richesse des familles, qui furent à un moment au nombre de 75, passent à 25 à la fin de l'an 1500 ; aujourd'hui, 13 demeurent intactes.

Tout savoir sur les tours : <https://generationvoyage.fr/visiter-san-gimignano-hautes-tours-medievales/>



Un bon plan pour garer sa voiture : ce parking est gratuit, il est situé via Delfo Giachi, vers la salle de "palestra" à seulement 650m de la "porta San Matteo" (porte nord de SG) soit 6 minutes à pied.

Coordonnées GPS du parking = 43.47055101282986, 11.038379601655029

Les plus "farouches" iront visiter le "musée de la torture" (173 via del Castello) [on trouve plusieurs musées de ce type en Toscane] et même, pourquoi pas, le "musée de la peine de mort" (123 via San Giovanni). Il est tout à fait paradoxal de trouver ce musée dans le premier pays au monde qui a aboli la peine de mort !! (le 30 novembre 1786, pour être précis – voir Guide Tosc.Insol.etSec. page 101)

Bons plans pour se restaurer : Peruca (16 via Capassi) ; excellente cuisine toscane et longue carte des vins, dans des salles à manger voûtées aux murs en briques apparentes ; pas donné mais vaut le détour ! Les moins affamés (ou plus pressés) trouveront leur bonheur à La Bottega (3 via du XX Settembre) ; il existe également une foultitude de petites "paninothèques" qui permettent de se caler l'estomac avec d'excellents produits locaux, que ce soit en charcuterie ou en fromage

([Retour](#) - [Carte](#))

Siena

Il est bien difficile de décrire Sienne... c'est un endroit totalement magique et le choc (le mot n'est pas trop fort) que vous ressentirez lorsque vous déboucherez pour la première fois sur le Campo en arrivant d'une petite ruelle en pente, vous marquera pour très longtemps.

Ville typiquement "d'atmosphère" on peut s'y promener cent fois en passant aux mêmes endroits et les trouver toujours différents, tant la lumière et les rayons du soleil jouent d'une manière sans cesse renouvelée sur les murs ocre et rouges des palaces et des maisons de pierre.



Se garer quand on vient en voiture : entrer l'adresse "Viale Vittorio Veneto" dans votre GPS ; vous arriverez par le nord de Sienne aux alentours de la Fortezza Medicea (la forteresse Médicis). Il y a de grands parkings tout du long, gratuits pour les plus éloignés (donc ne soyez pas trop "gourmands" pour trouver une place) ou payants mais à un tarif raisonnable pour ceux qui sont les plus proches du stade Artemio Franchi et de la basilique San Domenico, situés tous les deux en proche limite du cœur historique de la ville. Autre "bon plan" le parking souterrain de la gare ferroviaire (2€ les 24 heures) qui est situé à 20mn à pied du centro storico en passant par la "porta Camollia".

Les incontournables qu'il ne faut surtout pas manquer :

- la piazza del Campo
- le duomo
- la via di Citta
- le cloître de Sainte Catherine
- la philosophie du Palio, mythique course de chevaux montés à cru qui est un pur concentré de la culture siennoise

Le meilleur conseil à donner : perdez-vous dans Sienne !! promenez-vous à l'inspiration dans les ruelles en vous laissant éblouir par les invraisemblables merveilles de la cité...

Si vous en avez la possibilité, réservez pour dormir une nuit à Sienne ; flâner en fin de journée sans autre contrainte que de profiter de l'instant est très agréable (et aussi le fait de ne pas avoir de voyage "retour" en voiture). Les matins sont "calmes" et petit-déjeuner sur une Piazza del Campo "déserte" procure un incroyable plaisir...

Où manger ?

* une très bonne adresse : Osteria "La Sosta di Violante", 115 Via Pantaneto, située à 350 mètres (soit quatre minutes) de la Piazza del Campo

* pour manger sur le pouce, très bien et pas cher en plein centre : "alimentari Gino Cacino" ; en direction de la place du marché, juste derrière le Campo, c'est une petite "épicerie" qui vous fera un panini à la demande que vous dégusterez à moitié assis sur une chaise haute, accompagné d'un vin de pays ou d'une bière fraîche... très bon, copieux et pas cher, c'est du typique !!

A consulter au cours de votre visite :

- * "guide évasion" (Hachette) : pages spéciales Siena
- * "La Toscane insolite" : voir à partir de la page 64

([Retour](#) - [Carte](#))

Monteriggioni

Le village de Monteriggioni (proche de Sienne) est l'un des villages médiévaux fortifiés les mieux préservés d'Italie, il est très impressionnant de loin et surprenant au fur et à mesure que vous l'approchez ; les murs fortifiés et la série de tours qui ont été construits pour protéger le village au XIV^{ème} siècle sont encore intacts. Le château et les murs furent construits entre 1214 et 1219 par les seigneurs de Sienne pour se défendre contre Florence.



A l'extérieur des murs, on peut voir toute la campagne Toscane environnante, ce qui change du développement plus récent qui a habituellement lieu autour des villages médiévaux

La hauteur des tours (il y en a 14 positionnées à distance égale le long des murs) a été réduite au XVI^{ème} siècle pour leur donner un profil plus bas, ce qui les rend plus difficile à attaquer par l'artillerie ennemie, après un siège infructueux de Monteriggioni par Florence. A part cette modification, tout est quasiment comme il y a 800 ans !!... et vous avez vraiment l'impression que le temps est à peine passé depuis la construction de ces murs fortifiés.

Monteriggioni est aussi un point d'arrêt sur la route populaire de Canterbury à Rome appelée la [Via Francigena](#) et il y a un centre de réception de pèlerins dans le village. À l'intérieur de Monteriggioni, les deux portes sont reliées par une route unique appelée Via Maggio. Vous êtes peu susceptibles de vous y perdre ! La place centrale, Piazza Roma, est dominée par une petite église romaine et plusieurs petits palais du style de la renaissance ; tout est très pittoresque en raison de l'état impressionnant de préservation et le manque de développement de Monteriggioni... c'est vraiment un endroit insolite !

La promenade autour des remparts est des plus agréable même si, malheureusement, seulement certaines parties sont ouvertes au public (celles à côté du portail d'entrée) ; elle vous permettra de bénéficier de vues splendides dans toutes les directions sur la campagne environnante.



Il y a une petite exposition sur la Via Francigena de Saint-Jacques juste derrière l'église et un musée à l'Office de tourisme de Monteriggioni où les modèles de taille réelles expliquent l'histoire du village.

Remarque : Monteriggioni était assiégée par Florence à maintes reprises au cours de plusieurs siècles mais seulement battu une fois, en 1553.

([Retour](#) - [Carte](#))

Pienza

Pienza, commune du Val d'Orcia, a vu son centre historique inscrit sur liste du patrimoine mondial de l'humanité de l'UNESCO.

La ville est conçue autour d'une place centrale (piazza Pie-II) qui est dominée par la cathédrale. L'édifice, en travertin, a été bâti sur le site de l'ancienne église paroissiale, Santa-Maria. La nef centrale est ornée de larges verrières, symbolisant les lumières de l'humanisme, ainsi que de cinq retables, œuvres d'artistes siennois. Bâtie en haut d'une colline, la cathédrale s'affaisse lentement.

Cette cathédrale a une particularité très étonnante : c'est une horloge solaire géante !! tout est expliqué dans le "Guide De la Toscane Insolite" page 110... étonnant !

A voir à Pienza :

- * Piazza Pio II : c'est autour de cette délicieuse place Renaissance classée à l'Unesco, que sont rassemblés les principaux monuments de la cité, élevés par l'architecte Bernardino Rossellino à la demande de Pie II. Le principe ? La concevoir de telle sorte que son harmonie architecturale soit le reflet de l'équilibre des pouvoirs, civils et religieux de la cité, rassemblés en un même lieu : c'est ainsi que la cathédrale fait face à l'hôtel de ville et que le palais Piccolomini répond au palais épiscopal.

- * Musée diocésain de Pienza : il renferme des tableaux de l'école siennoise (14e-15e) et des tapisseries flamandes.

- * Palazzo Piccolomini : très inspiré par le palais Rucellai de Florence, c'est l'œuvre majeure de Rossellino. Vous pourrez visiter, à l'intérieur, la salle d'armes, la bibliothèque avec ses incunables et la chambre papale avec son lit baroque. Si les trois façades côté ville sont semblables et rythmées par des pilastres et des entablements, la quatrième, avec sa loggia à trois étages et son jardin suspendu, ouvre sur un large paysage, celui du val d'Orcia.

- * Duomo di Santa Maria Assunta: terminé en 1462, il renferme d'importantes peintures de l'école siennoise du XVème : retables de Giovanni di Paolo et de Matteo di Giovanni, et superbe Assomption de Lorenzo di Pietro, dit Vecchietta.

Intéressez-vous particulièrement au pavement de la place, devant la cathédrale, et lisez les pages consacrées à ce que fait son ombre les jours de solstice, dans le Guide de la Toscane Insolite et Secrète (page 110)



([Retour](#) - [Carte](#))

Val d'Orcia

Le val d'Orcia est une vaste vallée traversée par la rivière Orcia qui lui donne son nom. Située dans la province de Sienne, au nord-est du mont Amiata et voisine de l'Ombrie ; son paysage emblématique de la Toscane, marqué d'argile et du tuf est visible partout sur les cartes postales et les photographies, de même que ses villages typiques comme Pienza et Montalcino.

Mon conseil : le meilleur moyen de parcourir le Val d'Orcia est le deux roues !!!

Louez donc une vespa pour la journée en arrivant à Pienza (compter une cinquantaine d'euro) et (re)découvrez les charmes de la Dolce Vita en parcourant cette vallée magnifique sur votre "guêpe".

Itinéraire possible avec votre deux roues, votre passager arrière vous ceinturant solidement les abdominaux (ou la bedaine, selon votre physique...) :

Pienza, Cappella Madonna di Vitaleta, San Quiricio d'Orcia, Montalcino, Castigliona d'Orcia, Bagno Vignoni, Monticchiello, Montepulciano, retour par SP146...

une journée inoubliable à coup sûr !



Le val d'Orcia a eu une influence considérable sur beaucoup d'artistes de la Renaissance artistique italienne. Il est classé depuis le 2 juillet 2004 comme un important parc naturel, artistique et culturel, faisant partie de la liste du patrimoine de l'Humanité établie par l'UNESCO, pour l'état de conservation de ses paysages,.

([Retour](#) - [Carte](#))

Montepulciano

Montepulciano est située au cœur de la Toscane. La ville s'étire le long d'une étroite crête de grès, dominant deux vallées à une hauteur de 605 mètres au-dessus du niveau de la mer. Elle est célèbre pour le [Vino Nobile](#), l'un des vins toscans les plus appréciés.

Le centre historique est entouré de remparts et de fortifications construits au XVI^{ème} siècle sur l'ordre de Cosme I^{er} ; Montepulciano est surtout connue pour la majesté de ses palais de la Renaissance.

Parmi les principaux monuments de Montepulciano, on peut citer :

- La cathédrale (le Duomo), chef-d'œuvre de l'art de la Renaissance, sur la Piazza Grande
- L'église San Francesco ; Sant'Agostino ; Santa Maria dei Servi ; Santa Lucia de Flaminio del Turco (1653).
- Le Palais Tarugi ; le Palais communal du XIV^{ème} siècle, qui rappelle le Palazzo Vecchio de Florence ; le Palais Contucci ; le Palais Cervini ; le Palais Cocconi ; la Colonne del Marzocco, sur laquelle est dressé le lion, symbole de l'alliance de la ville avec Florence
- La Torre di Pucinella et la piazza grande
- Le Puits des Griffons et des Lions



Tout au long de la via Ricci, de la via Talosa, de la via del Piè Al Sasso ou de la via di Cagnano... bref, de toutes les "via" qui serpentent jusqu'au sommet de la cité vers la Fortezza di Montepulciano, les caves, oenothèques et bars à vin se succèdent... de quoi trouver facilement son bonheur pour pouvoir déguster les nectars du coin !!

(à ne manquer sous aucun prétexte).

A noter que les commerçants italiens, probablement pour ménager la paix au sein des couples, ont tendance à alterner les boutiques tournant autour du vin et celles tournant autour du cuir et des sacs à mains... une bonne occasion de faire "deux groupes de un" quand on fait du tourisme en couple ;-)

([Retour](#) - [Carte](#))

Arezzo

La ville d'Arezzo dégage une beauté naturelle remarquable ; la cité s'étend sur les terres du Valdarno, du Casentino, du Val di Chiana et de la Valtiberina. Ces coins représentent des vallées qui offrent des paysages splendides où l'art et l'histoire s'épousent harmonieusement.

Quoiqu'un peu endormie, elle préserve néanmoins les traces de sa splendeur passée et offre l'avantage d'être moins touristique. Si la ville basse ne présente guère d'intérêt, il suffit de grimper droit devant soi pour qu'Arezzo dévoile toute sa poésie. Sur la piazza Grande, drôle de place hétéroclite, aux formes indéfinissables et au sol pentu, vous plongerez au cœur d'une époque révolue mais la vision des fresques de la "Légende de la sainte Croix" de Piero della Francesca justifiera sans aucun doute votre venue dans cette citée de la "Toscane ombrienne".

A voir à Arezzo :

- * la forteresse médicéenne, le musée Diocésain, le dôme et la basilique Saint-Dominique
- * le musée national d'art médiéval et moderne
- * effectuez un tour dans la grande place ; cet immense espace abrite des édifices de différents styles et périodes.
- * la coupole en trompe l'œil de l'église de la Badia : totalement bluffant !! (guide Tosc. Insol. et Sec. Page 298)
- * la colonne de travers de l'église Santa Maria, visible depuis la *piazza grande* (guide Tosc. Insol. et Sec. Page 299)
- * la basilique Saint-François représente un point de départ parfait à la découverte du XV^{ème} siècle des œuvres du peintre Piero della Francesca.

* c'est à Arezzo que Roberto Benigni tourna son film "La vita è bella" ; de nombreux affichages font référence aux multiples scènes tournées en différents lieux de la ville par le réalisateur ; une sorte de "visite dans la visite"... amusant !

Mon conseil : garer votre voiture sur le parking Pietri (dont une grande partie est gratuite) situé au nord de la vieille ville ; un passage réservé aux piétons et un escalator vous permettront d'accéder directement à la Piazza della Liberta, d'où vous pourrez débiter la découverte de la citée.

Un restaurant conseillé : Antica Fontane (adresse exacte = via porta Buia, 18, Arezzo)
Très bonne cuisine traditionnelle toscane ; bon rapport qualité/prix ; carte des vins intéressante..

Ne ratez pas le village Caprese Michelangelo, où se situe un musée. Vous pourrez aussi visiter le sanctuaire de la Verna qui possède une valeur artistique et culturelle remarquable ; le merveilleux cadre naturel dans lequel il se dresse offre un panorama splendide. Rendez-vous ensuite dans le monastère de Camaldoli, un autre site spirituel important du coin. Il y a plein d'autres édifices religieux qui méritent une visite, par exemple l'église champêtre Sainte Marie de l'Assomption à Stia...



([Retour](#) - [Carte](#))

Autour d'Arezzo

Maintenant que vous êtes descendus bien au sud de la Toscane, autant en profiter pour visiter d'une manière un peu plus approfondie ce coin là qui ne manque pas de richesses !

* la très **curieuse église de Gropina** : édifiée au XIIème siècle sur d'anciennes structures, cette édifice possède un intérieur d'une grande sobriété, ce qui met d'autant plus en valeur l'imposante chaire, truffée de symboles occultes probablement laissés par une corporation de maîtres constructeur médiévaux. Leur incroyable savoir-faire est mis en évidence à l'extérieur de l'église avec les très étonnantes colonnes nouées (voir Guide Tosc. Insol. et Sec. page 294 et suivantes)

* le "**ponte Buriano**" qui serait le pont de la Joconde... Construit en 1277, Léonard de Vinci fait apparaître ce pont lors de ses travaux de cartographie de la région en 1502. Certains ont conclu (peut-être trop rapidement...) que le pont peint au fond à droite sur le tableau de la Joconde était ce (depuis) fameux pont Buriano... une curiosité historique à voir !

* La ville de **Cortona** qui est située sur une colline a des origines très anciennes datant de l'époque étrusque ; elle est maintenant une des villes médiévales les plus populaires de Toscane. Une des premières choses que vous remarquerez est l'absence de rues plates... préparez-vous pour la marche et les nombreuses descentes de collines ! A voir à Cortona : la Porta San Domenico, la Piazza della Repubblica avec un très joli ensemble de bâtiments médiévaux dont le Palazzo Communale, avec son clocher central et son escalier (l'un des plus beaux édifices médiévaux de Cortona), la Piazzale Garibaldi, le musée étrusque. Diverses ruelles étroites et pleines de cafés, de restaurants, de boutiques et de magasins de souvenirs rendent Cortona très animée. Ne surtout pas rater le **Palazzo Mancini** et sa porte des morts (situé au 15 de la Via Dardano) très étonnant ! (voir détails page 307 du guide "Toscane insolite et secrète")

* A la sortie de Chiusi, sur la route en direction de Villastrada (SP49), se dressent **deux tours** aux noms tout à fait étonnants ! La "Torre Beccati Questo" et la "Torre Beccati Quello" que l'on peut traduire par la tour "Prends-toi ci" et la tour "Prends-toi ça"... De style très différents et séparées par quelques centaines de mètres, elles se situent l'une en Toscane et l'autre en Ombrie, et témoignent évidemment de la rivalité entre les deux provinces.

* La charmante citée de **Chiusi** vaut surtout le détour pour visiter le "Labyrinthe de Porsenna" : il s'agit d'un parcours souterrain d'environ cent trente mètres constitué de tunnels qui font partie d'un système hydraulique étrusque complexe, qui s'étend sous toute la ville. La tradition populaire a longtemps identifié ces galeries avec "l'inextricable labyrinthe" trouvé au pied du grandiose mausolée de Porsenna, décrit par Pline l'Ancien. Depuis les tunnels, on arrive à une citerne monumentale "étrusque-romaine", de plan circulaire, avec un pilier central et une voûte à double berceau, réalisée avec de grands blocs de travertin à parois sèches (IIème-Ier siècle avant JC). La visite du Labyrinthe de Porsenna se termine au clocher, du haut duquel on peut admirer un splendide panorama.



Les colonnes nouées de Gropina



Le pont Buriano qui aurait inspiré L. de Vinci (ce n'est pas Mona Lisa qui pose)



La porte des morts du Palazzo Mancini de Cortona



Le labyrinthe de Porsenna à Chiusi



Les deux tours à la frontière toscano-ombrienne



Le Palazzo Communale de Cortona

Saturnia

Les Thermes de Saturnia sont un groupe de sources situées à quelques kilomètres du village de Saturnia. Les sources qui alimentent les bains couvrent un vaste territoire qui s'étend du Mont Amiata et des Collines de l'Albegna et de la Fiora jusqu'à la Maremme grossetane à Roselle.



Une légende, selon les Étrusques et les Romains, rapporte que les thermes de Saturnia auraient été formés par des éclairs lancés par Jupiter : lors d'une violente dispute entre les deux divinités mythologiques, les éclairs lancés vers Saturne l'avaient raté, provoquant les formations.

L'eau de source sulfureuse est à une température d'environ 37,5 °C.

Le complexe thermal privé (Resort di Saturnia Parco Termal – photos au-dessus) à vocation commerciale, est perché sur la colline près du village mais il y a des cascades thermales (Cascate del Mulino ou du Gorello – photos ci-dessous) situées près d'un ancien moulin qui sont d'accès public gratuit (il y a un parking à proximité pour se garer).



Bien que très fréquentées en haute saison, si vous êtes un peu "lève tôt" vous pourrez profiter tranquillement des bienfaits du bain dans ces eaux : un véritable moment de bonheur !!

En savoir plus sur les eaux thermales de Saturnia = <https://www.visittuscany.com/fr/attractions/les-thermes-de-saturnia/>

([Retour](#) - [Carte](#))

Bolgheri

Bolgheri est un petit joyau niché dans l'arrière-pays de la côte étrusque, à seulement 10 km de la mer. Un charmant village toscan rendu célèbre par les vers du poète Giosuè Carducci qui dans l'ode "Davanti a San Guido" de 1874, retraçant les lieux de son enfance, décrit le Viale dei Cipressi qui mène à l'entrée de Bolgheri avec ces mots : "Les cyprès qui jusqu'à Bolgheri, élancés et fins, s'étirent depuis San Guido en une double file, comme dans une course de très jeunes géants, ont bondi à ma rencontre pour me regarder." Il fait en fait référence à la route de cinq kilomètres de long qui relie le village de Bolgheri au petit oratoire de San Guido, une route bordée de grands cyprès centenaires. Mais si les vers du poète ne parleront sans doute pas à tous les touristes, les amateurs de vin eux, auront les papilles qui friseront à l'évocation d'un des plus célèbres et grands vins d'Italie.. le simple fait de prononcer le nom du prince des "super toscans" : **Sassicaia !!** leur fera venir l'eau à la bouche (ce qui est paradoxal...)



Pour vous rendre à Bolgheri, emprunter le célèbre Viale dei Cipressi (la route provinciale de Bolgheri), une route qui rend le chemin particulièrement suggestif, surtout pour ce qu'ils évoquent dans l'imaginaire de tout italien qui étudie les célèbres vers de Carducci depuis l'enfance.

Lorsque vous verrez l'entrée du village, continuez votre chemin sur la droite pour aller vous garer sur le parking (payant) qui se trouve un peu plus bas. Remontez ensuite pour entrer dans le village où vous serez accueilli par le château en briques rouges du XVIème siècle. En passant par la porte d'entrée voûtée située sous la magnifique tour, vous arrivez dans le village, et vous êtes immédiatement catapulté dans une atmosphère d'autrefois : maisons en pierre, nombreuses boutiques d'artisans et bars à vin. Un sentiment de paix enveloppe le visiteur en l'invitant à une promenade lente et détendue.

A voir à Bolgheri : l'église des Saints Giacomo et Cristoforo située sur la Piazza Teresa, la maison du premier amour de Carducci, avec l'escalier en maçonnerie et une fontaine. Vous verrez une plaque apposée sur la façade qui dit "qui visse Maria Banchini Inspiratrice dell'Idillio maremmano Meglio era sposar te bionda Maria !" (Maria Banchini vivait ici, inspiratrice de l'idylle de la Maremme, mieux vaut vous épouser blonde Maria !) ; la Piazza Alberto, la place principale de Bolgheri, où se trouvent la maison où Giosuè Carducci a vécu enfant (de 1838 à 1848) et la belle statue de sa grand-mère Lucia ("Nonna Lucia") datant du 29 mai 1994.

Rien d'autre à voir, le village est vraiment petit mais réellement magnifique ; il vous suffit de profiter lentement des lieux, de manger des plats typiques de la Maremme et de siroter un bon verre de vin Bolgheri, comme Sassicaia, Ornellaia, Bolgheri Superiore, Bolgheri Rosso et Bolgheri Bianco, célèbres dans le monde entier. Il ne présentent qu'un seul inconvénient : ils sont hors de prix !!

Si vous êtes amateur de vin, je vous recommande de visiter des vignobles tels que Tenuta di Vaira ou Ornellaia, et de déguster leurs vins très prisés. Une visite au domaine Vaira peut permettre de déguster leurs vins sous la direction experte de leur sommelière Chiara qui explique tout le travail qui se cache derrière une bouteille de rouge, blanc ou rosé, du choix des raisins à la mise en bouteille, les nuances qui se cachent derrière chaque type de vin Bolgheri et les différentes combinaisons avec les mets.

Site internet de la Tenuta San Guido

<https://www.idealwine.net/sassicaia-le-vin-mythique-de-la-tenuta-san-guido/>



([Retour](#) - [Carte](#))